

WEIVELDEVALUERING

F.V. BESTER

ADMINISTRASIE VIR BLANKES, LANDBOUNAVORSING
Privaatsak 13186, Windhoek 9000

Einleitung

Beim Schutz sowie der Rückgewinnung von Weideland ist es eine unvermeidbare Vorbedingung, den Zustand der betroffenen Farm oder des betroffenen Kamps zu beschreiben, bevor irgendwelche weiteren Maßnahmen ergriffen werden können.

Der Zustand der natürlichen Weide in SWA ist im allgemeinen erheblich schwächer als ihr optimaler Zustand, und er neigt dahin, sich ständig zu verschlechtern. Der Zustand des Weidelandes zu einem bestimmten Zeitpunkt wird anhand gewisser Indikatoren beurteilt. Diese Indikatoren umfassen die Dichte und Bedeckung sowie die botanische Zusammenstellung und Wüchsigkeit der Pflanzenpopulationen wie auch die Oberflächenbeschaffenheit des Bodens. Durch aufeinanderfolgende Beurteilungen kann die Entwicklung der Weide zum Guten oder Schlechten erfaßt werden. Um den Zustand und die Tendenz der Weide zu bestimmen, muß der potentielle Klimaxzustand bekannt sein. Als Maßstab gilt in diesem Fall geschütztes Weideland.

★

Inleiding

Vir bewaring sowel as herwinning van weiveld is dit 'n onvermygbare voorvereiste om die betrokke plaas of kamp se toestand te beskryf voordat verdere stappe in watter rigting ook al onderneem kan word.

Die toestand van die natuurlike weiding in SWA is in die algemeen swakker as sy optimale toestand en dit neig om steeds te verswak. Die toestand van die veld op 'n sekere tydstep word aan die hand van sekere indikatore beoordeel. Hierdie indikatore sluit die digtheid, bedekking, botaniese samestelling, groeikragtigheid van die plantpopulasies asook die toestand van die grondoppervlakte in. Deur opeenvolgende toestandskattings kan die neiging van die veld afgelei word, dit wil sê die neiging na 'n verbetering of verswakking. Om die toestand en die neiging van die veld te kan bepaal, is dit egter nodig dat die potensiële klimakstoestand bekend moet wees. As veldverwysingspunt word dan beskermde areas gebruik.

Prosedure

Die beoordeling van weiveld aan die hand van die voorgestelde indikatore dui slegs die toestand van die veld op 'n gegewe tydstep aan. Daarom moet hierdie beoordeling met gereelde intervalle (jaarliks) herhaal word om 'n sinvolle gevolgtrekking van die neiging tot verbetering of verswakking te maak. Dit is ook logies dat die beoordeling altyd op dieselfde persele gedoen moet word.

Die vyf indikatore wat vir beoordeling van veldtoestand voorgestel word, is soos volg:

1. **Digtheid van bedekking**
Dit behels die algemene bedekking en stabiliteit (meerjarigheid) van die veld, asook die voorkoms van kaal kolle.
2. **Botaniese samestelling**
Dit behels die balans tussen hooggewenste, gewenste en ongewenste plante.
3. **Groeikragtigheid**
Dit word weerspieël deur die mate van nuwe groei, jong plante en dooie polle.
4. **Toestand van die grondoppervlakte**
Dit reflekteer tekens van erosie en organiese materiaal.
5. **Insek- en knaagdierskade**
Ook dit word beoordeel.

In die praktyk word elk van genoemde indikatore op 'n 5 punt skaal ge-evalueer (baie swak, swak, redelik, goed en uitstekend). Spesifieke kriteria word vir elke indikator gestel en dit mag 'n positiewe of negatiewe konnotasie hê en dien bloot as hulpmiddel om die afdeling sinvol te beoordeel.

Vir sinvolle beoordeling van die globale toestand van veld is dit logies dat sommige van die indikatore 'n groter bydrae as ander lewer. Weidingkundiges is dit eens dat die toestand van die grondoppervlakte en groeikragtigheid groter gewig moet dra as die ander drie indikatore. Verskeie navorsers het keurkaarte vir beoordeling ontwerp en 'n voorbeeld verskyn in Figuur 1 (Fourie, 1974).

Volgens genoemde keurkaart word 'n numeriese eindresultaat bereken wat kan strek vanaf 0 tot by 96. Vir sinvolle interpretasie kan die numeriese waarde in klasse verdeel word. Punte van 0 tot 20 sal byvoorbeeld 'n baie swak veldtoestand aandui terwyl 'n puntetotaal tussen 80 en 96 'n uitstekende veldtoestand aandui.

Die verskillende kriteria in die onderskeie indikatore word met behulp van onderstaande fotos verduidelik.

DISTRİK: PLAAS: KAMPNO.

MONSTERPLEKNO.: DATUM: BEOORDELAAR

PUNTESKAAL: BAIE SWAK = 0 SWAK = 1 REDELİK = 2 GOED = 3 UITSTEKEND = 4

1. **DIGTHEID VAN PLANTBEDEKKING** Punt: x 1 = (A)

- (a) Kom daar kaal kolle voor? (nee+, ja-)
(b) Is die algemene bedekking van die grondoppervlakte voldoende, dit wil sê, is die afstand tussen polle klein genoeg? (ja+, nee-)
(c) Is die bedekking stabiel, dit wil sê meerjarig? (ja+, nee-)

2. **BOTANIESE SAMESTELLING** Punt: x 1 = (B)

- (a) Is daar volop meerjarige, smaaklike, produktiewe grassoorte (hooggewenste spesies)? (ja+, nee-)
(b) Is daar genoeg grassoorte en bos(sies) wat redelik is ten opsigte van meerjarigheid, smaaklikheid en produktiwiteit (gewenste spesies)? (ja+, nee-)
(c) Is daar te veel ongewenste spesies?
(i) Te veel pioniere en kruide (nee+, ja-)
(ii) Te veel onsmaaklike soorte (nee+, ja-)
(iii) Te veel hougagtige soorte (indringers) (nee+, ja-)
(iv) Te veel gifplante (nee+, ja-)

A x B x 4 = (C)

3. **GROEIKRAGTIGHEID** Punt: x 2 = (D)

- (a) Is daar dooie polle of dooie poldele van
(i) meerjarige, smaaklike, produktiewe grassoorte, (nee+, ja-)
(ii) ongewenste spesies? (ja+, nee-)
(b) (i) Is daar voldoende jong plante van die meerjarige, smaaklike, produktiewe spesies? (ja+, nee-)
(ii) Is daar min jong plante van die ongewenste spesies? (ja+, nee-)
(c) (i) Is daar voldoende nuwe groei aan die meerjarige, smaaklike produktiewe spesies? (ja+, nee-)
(ii) Is daar min nuwe groei aan die ongewenste spesies? (ja+, nee-)

4. **TOESTAND VAN DIE GRONDOPPERVLAKTE** Punt: x 3 = (E)

- (a) Is daar tekens van grondverlies (watererosie, winderosie, plante of pedistale ens.)? (nee+, ja-)
(b) Is daar tekens van grondbladformasie of waaisand? (nee+, ja-)
(c) Is daar voldoende organiese materiaal op die grondoppervlakte? (ja+, nee-)

5. **INSEK- EN KNAAGDIERBESMETTING** Punt: x 1 = (F)

Is daar tekens van insek- of knaagdierskade? (nee+, ja-)

SOM VAN PUNTE: A + B + C + D + E + F =

TOESTANDKLASSE: Baie swak Swak Redelik Goed Uitstekend
PUNTESTAND : 0 - 20 21 - 40 41 - 60 61 - 80 80 - 96

NEIGING VAN VELD: Verswak Verbeter Stabiel

FIGUUR 1: 'n Voorbeeld van 'n keurkaart vir die beoordeling van weiveld (Fourie, 1974).

Indikatore wat die veldtoestand en sy neiging aandui

1. Plantegroei

1.1 Digtheid van plantbedekking

Die digtheid van die plantbedekking verwys na die persentasie van die totale grondoppervlakte wat deur die basis van graspolle of ander plantegroei bedek word.

Kriteria

Kom daar kaal kolle voor?

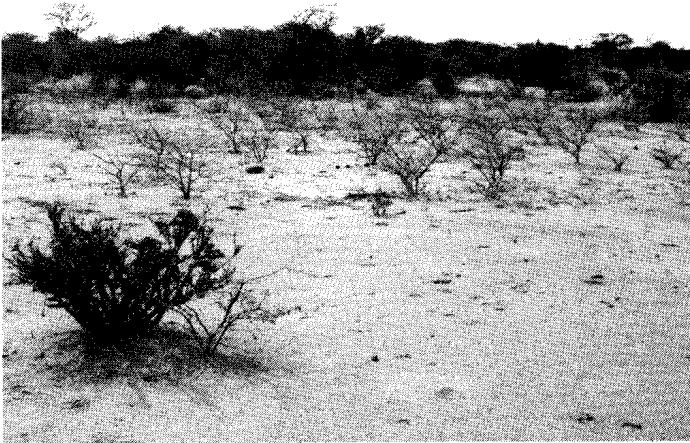


FOTO 1: Kaal kol met enkele Swarthaakplante (*Acacia mellifera*).

Is die algemene bedekking van die grondoppervlakte voldoende, dit wil sê, is die afstand tussen polle klein genoeg?



FOTO 2: Yl bedekking van Krulblaarpluimgras (*Eragrostis rigidior*).



FOTO 3: Digte bedekking van Swartvoetjie (*Brachiaria nigropedata*).

Is die bedekking stabiel, dit wil sê meerjarig?



FOTO 4: Borseltjiegras (*Antephora pubescens*) domineer met Blinkaarboesmangras (*Stipagrostis uniplumis*).

1.2 Botaniese samestelling

Die botaniese samestelling of spesiesamestelling verwys na die relatiewe hoeveelheid en verhouding waarmee plantsoorte voorkom. Die gewenstheid van individuele spesies is 'n verdere belangrike faktor by die beoordeling. Eienskappe wat die gewenstheid van 'n spesie bepaal, is die smaaklikheid, droëmateriaalproduksie, voedingswaarde, meerjarigheid, wei- en droogtebestandheid.

Kriteria

Is daar volop meerjarige, smaaklike, produktiewe grassoorte of is daar genoeg grassoorte en bossies wat redelik is ten opsigte van meerjarigheid, smaaklikheid en produktiwiteit (gewenste spesies)?



FOTO 5: Digte stand van *Brachiaria nigropedata* en *Antephora pubescens*, hooggewenste grasse.

Is daar te veel ongewenste spesies?

- (i) Te veel pioniere en kruide
- (ii) Te veel onsmaklike soorte
- (iii) Te veel houtagtige soorte (indringers)
- (iv) Te veel gifplante

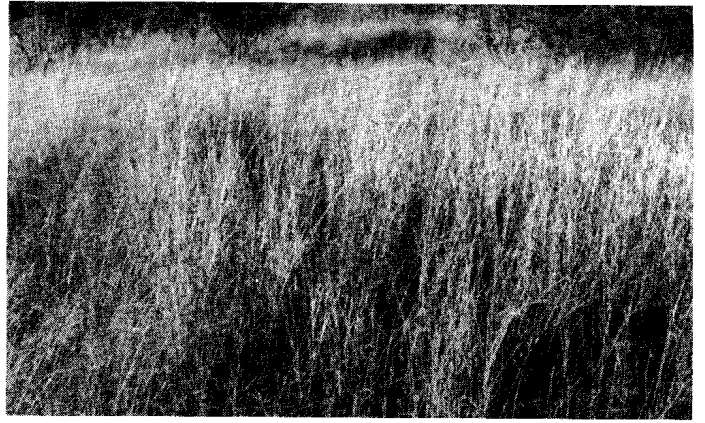


FOTO 7: 'n Digte stand van *Stinkvieigras* (*Bothriochloa radicans*), 'n onsmaklike gras.

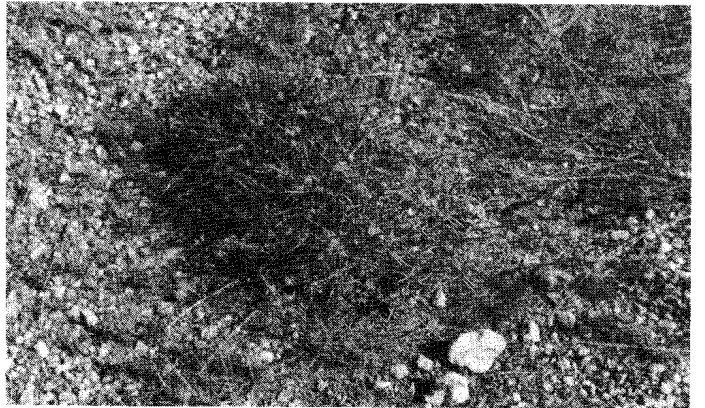


FOTO 8: *Vermeerbos* (*Geigeria africana*), 'n giftige kruid.

1.3 Groeikragtigheid

Groeikragtigheid het betrekking op die "gesondheid" van die plant en weerspieël die invloed van ontblaringspraktyke en klimaat.

Kriteria

Is daar dooie polle of dooie poldele van

- (i) meerjarige, smaklike, produktiewe grassoorte,
- (ii) ongewenste spesies?

Is daar voldoende jong plante van die meerjarige, smaklike, produktiewe spesies en min jong plante van die ongewenste spesies?

Is daar voldoende nuwe groei aan die meerjarige smaklike produktiewe spesies en min nuwe groei aan die ongewenste spesies?



FOTO 6: 'n Digte stand van jong *Acacia mellifera*.

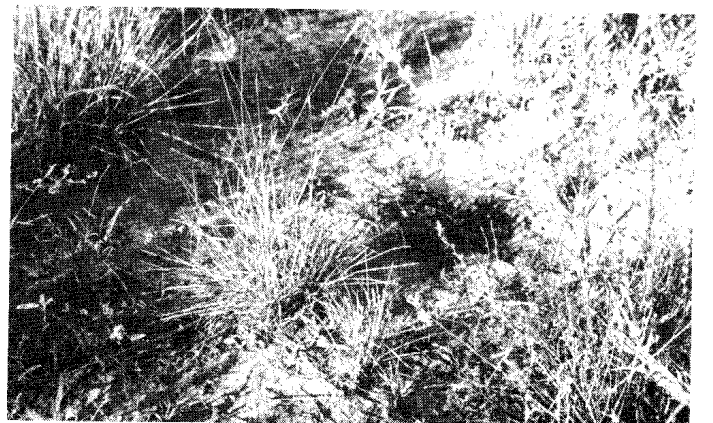


FOTO 9: Jong *Rooigras* (*Themeda triandra*) en *Assegaaigras* (*Heteropogon contortus*).

2. Grondoppervlakte

Die stabiliteit van die grond en die teenwoordigheid van organiese materiaal op die grondoppervlakte is maklik waarneembare indikatore wat die grondtoestand aandui.

Kriteria

Is daar tekens van grondverlies (watererosie, wind-erosie, en plante op pedistale)?

Is daar tekens van grondbladformasie of waaisand?

Is daar voldoende organiese materiaal op die grondoppervlakte?



FOTO 10: Die begin van donga-erosie.

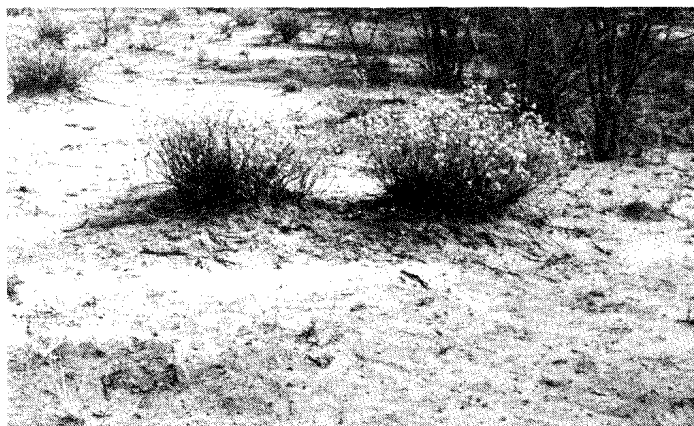


FOTO 11: Wolbos (*Leucosphaera bainesii*) op pedistale.



FOTO 12: Grondbladformasie.



FOTO 13: Digte bedekking van Beesgras (*Urochloa oligotricha*) en Bont-panicum (*Panicum coloratum*) met organiese materiaal tussen polle.

3. Insek- en knaagdierbesmetting

Diere soos termiete, veldmuise en springhase het ook verliese aan weibare materiaal tot gevolg. Termietaktiwiteit word deur 'n digte grasbedekking onderdruk.

Kriteria

Is daar tekens van insek- of knaagdierskade?



FOTO 14: Gras wat deur termiete toegebou is.

Opsomming

Met behulp van die keurkaart kan die toestand van die natuurlike weiding beskryf word. Dit is 'n relatief eenvoudige tegniek gebaseer op visuele skatting. Die beoordeling moet met gereelde intervale en op dieselfde persele gedoen word. Die metode is 'n visuele skatting van die toestand van die veld en is dus nie 'n metode om die weidingsbegroting van die plaas oor die kort termyn op te stel nie.

Zusammenfassung

Mit Hilfe der Beurteilungsrichtlinien kann der Zustand der natürlichen Weide beschrieben werden. Es ist ein verhältnismäßig einfaches Verfahren, das auf einer visuellen Schätzung beruht. Die Beurteilung muß in regelmäßigen Zeitabschnitten auf denselben Stellen vorgenommen werden. Dieses Verfahren der visuellen Beurteilung des Weidezustandes ist kein Mittel, einen kurzfristigen Weidahaushaltsplan für eine Farm aufzustellen.

Verwysing

FOURIE, J.H. 1974. Weiveldbeoordeling. Veld- en Kuddbestuurskursus te Glen, R.S.A.