

VESTIGING VAN BLOUBUFFELSGRAS

C.H. SMIT

ADMINISTRASIE VIR BLANKES, LANDBOUVOORLICHTING
Posbus 788, Grootfontein 9000

Bloubuffelgras (*Cenchrus ciliaris*) kom natuurlik voor in Noord-Afrika en die tropiese en subtropiese dele van Afrika, Indië, Arabië en Madagaskar. Die gras is ook suksesvol ingevoer en verbou in ander subtropiese dele van die wêreld. Dit is 'n nuttige grassoort vir aangeplante weidings in halfdor subtropiese omgewings en word gebruik in baie dele van Transvaal en Noord-Kaapland. Ten spyte van al sy goeie weidingseienskappe is Bloubuffel nogtans nie 'n wondergras nie en word soms probleme ondervind by die vestiging en gebruik daarvan. Die onderstaande fotos illustreer verskillende stappe met die verbouing en benutting van dié grassoort.



Bos en gras is nie groot vriende nie. Alhoewel hier 450mm reën goed verspreid gedurende die 1987/88 reënseisoen geval het, is die grasproduksie gering. Kan dit so aangaan?



Minder as 100 meter verder, in dieselfde kamp, lyk dit op dieselfde tydstip so nadat gif met die hand gedurende Oktober 1986 toegedien is. 'n Aansienlik beter grasproduksie op dieselfde tipe grond met dieselfde reënval en behandeling. 'n Klimaksstand lê egter nog 'n paar jaar die toekoms in.



Steeds dieselfde kamp ongeveer 300m verder, wat gedurende November 1986 meganies ontbos is, met die hand agterna skoongemaak en toe laat rus is. Goeie grasproduksie kom voor maar herindringing van bos is reeds sigbaar en die weiding is nog ver van 'n klimaksstoestand.



Hierdie bos is 5 jaar gelede met gif gedood. 'n redelike klimaksgrasstand kom voor maar 'n aansienlike herindringing van bos vind reeds plaas.



Nadat meganies ontbos is, lê nog baie hande-arbeid voor. Heelwat wortels en stompe moet uitgehaal word en alle houtmateriaal moet verwyder of verbrand word.



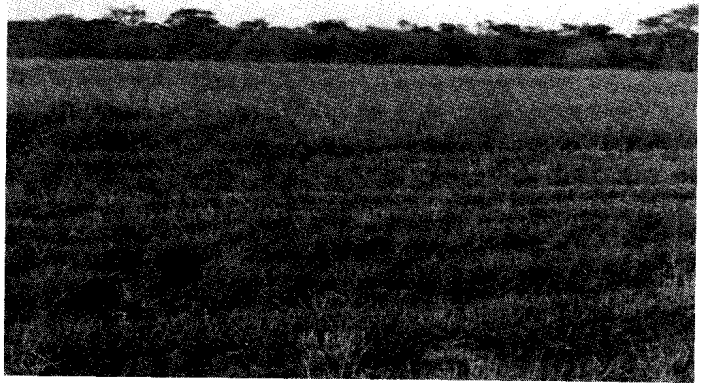
Wanneer die grond nat is, is 'n meganiese ontbossing makliker omdat wortels en stompe beter uitkom. Hier is gedurende Januarie 1988 ontbos en relatief min hande-arbeid was vir die finale opruiming nodig.



Hierdie land is gedurende November 1986 meganies ontbos, met hande-arbeid opgeruim en eers in Desember 1987 bewerk en met mielies in 2,1m rye beplant. Die Bloubuffelsgras is teen einde Januarie 1988 gesaai. Die bemesting was 50 kg dubbelsuperfosfaat en 50 kg ureum per ha; 450 mm reën het geval. Veertien sakke mielies per ha is bo en behalwe die goeie stand van Bloubuffelshooi geoes.



Lande waarop aangeplante weiding die komende seisoen gevestig gaan word, moet verkieslik reeds voor die winter vir die bewaring en opgaar van vog in die lente bewerk word. 'n Sodanige land behoort gereeld geskoffel te word. Die land op die foto moes alreeds weer geskoffel gewees het om opslag te verwyder. 'n paar skoffelbewerkings vanaf ploeg tot en met planttyd verseker 'n fyn, ferm en onkruid-vrye saadbed en kan ook gebruik word om fosfaatkunsmis in te werk. Op droë bogrond gedurende Januarie of Februarie in 1,5 meter rye behoort dan geplant en goed vasgetrap te word.



Die Bloubuffelsgras is in Januarie 1988 geplant en gedurende Junie 1988 gesny toe dit nog grasgroen was. Die korrekte snyhoogte is 15cm vanaf die grondoppervlakte. Benutting/sny van Bloubuffelsgras binne die seisoen van vestiging word egter nie aanbeveel nie. Dit behoort eers benut te word nadat dit dormant geword het of doodgeryp het.



Hierdie land is gedurende Augustus 1987 ontbos, bewerk en Bloubuffelsgras in Januarie 1988 geplant. Die agtergrond wys wat daar minder as 10 maande terug was en steeds sou gewees het. Dis beslis 'n vinnige manier om 'n klimaksgrasstand te verkry.



'n Hooiland wat te kort gesny is.

Samevatting

Die vestiging van Bloubuffelsgras bied groot moontlikhede om die verbossingsprobleem in die hoë-potensiaal-weidgebiede van die Noorde hok te slaan. Daarmee kan ener syds vleisproduksie gehandhaaf word terwyl dele van die plaas onttrek word vir ontbossing en herwinning, ander syds kan dit deur vertikale verbetering van drakrag menige onproduktiewe plaas weer ekonomies maak. In 'n proef op die Mara Navorsingstasie is een vyfde van die veld met Bloubuffelsgras vervang. Hierdie behandeling van veldweiding plus Bloubuffelsgras se drakrag was 1 GVE op 5,3 ha in vergelyking met die drakrag van 1 GVE op 9,1 ha toe van veldweiding alleen gebruik gemaak is.

Ontbossings- en vestigingskoste beloop sowat R300,00 per hektaar. Indien die weiding dan vir speenkalfproduksie of benutting met jong diere gebruik word, kan die onderneming finansiële baie lonend wees. Bruto-inkomstes van R174,00 en R438,00 per hektaar respektiewelik word geprojekteer.

Die Direkoraat Landbou van die Administrasie vir Blankes het 'n leningskema vir die vestiging van aangeplante weiding ingestel. Die voorwaardes is baie billik en boere word aangemoedig om daarvan gebruik te maak.

Naskrif: In die 1986 uitgawe van Agricola het 'n volledige artikel oor Bloubuffelgras verskyn.



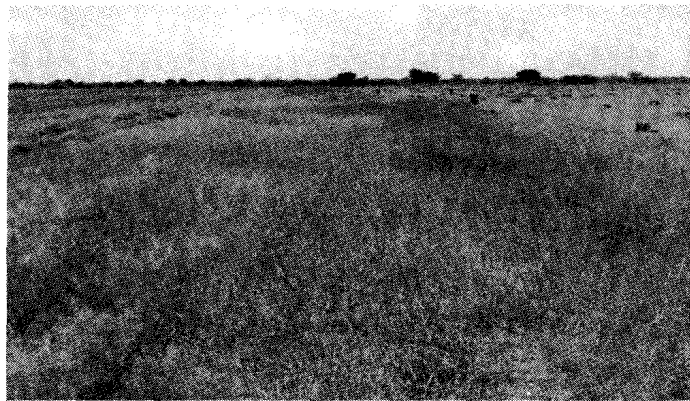
Zusammenfassung

Der Anbau von Blaubüffelgras bietet im Norden in den Weidegebieten mit hohem Potential große Möglichkeiten, dem Verbuschungsproblem die Stirn zu bieten. Damit kann einerseits die Fleischerzeugung aufrechterhalten werden, während das Vieh teilweise von der Weide zwecks einer Entbuschung und Schonung entzogen wird, andererseits kann er durch eine vertikale Verbesserung der Tragfähigkeit manche unproduktive Farm wieder wirtschaftlich machen. In einem Versuch auf der Mara Forschungsstation wurde ein Fünftel der Veldweide mit Blaubüffelgras ersetzt. Danach betrug die Tragfähigkeit dieser Behandlung (Veldweide plus Anbau von Blaubüffelgras) eine Großvieheinheit je 5,3 ha im Vergleich zu der Tragfähigkeit von einer Großvieheinheit je 9,1 ha, als von Veldweide allein Gebrauch gemacht wurde.

Entbuschungs- und Neuanlagekosten belaufen sich auf nahezu R300,00 je ha. Wenn die angepflanzte Weide dann für eine Erzeugung von Absatzkälbern oder eine Nutzung mit Jungtieren angewendet wird, kann die Unternehmung recht rentabel sein. Bruttoeinkommen von jeweils R174,00 und R438,00 je ha werden veranschlagt.

Das Direktorat Landwirtschaft der Administration für Weisse verleiht Darlehen für den Anbau von Gräsern. Die Bedingungen sind sehr redlich, und es wird Farmern empfohlen, davon Gebrauch zu machen.

Nachsatz: In der Agricola-Ausgabe von 1986 erschien ein ausführlicher Artikel über Blaubüffelgras.



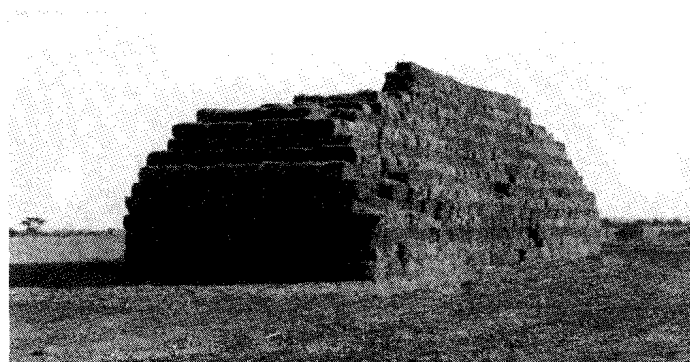
Verkeerde behandelingspraktyke soos tekort sny, beweiding na afsny, onvoldoende bemesting (veral stikstof) en die nalaat om los te maak, laat 'n Bloubuffelland agteruit gaan. Hier is die swak stand en indringing van veldgras duidelike simptome van swak behandeling.



'n Goeie stand van Bloubuffelsgras sowel as oordeelkundige bewerking voorkom herindringing van bos tot 'n groot mate soos regs en op die voorgrond van die foto gesien kan word. Links agter is herindringing duidelik op 'n deel wat ontbos was maar waarop geen Bloubuffelsgras gevestig was nie.



'n Goed behandelde Bloubuffelland lewer 'n hooiopbrengs van twee tot vyf ton per ha onder droëland toestande.



Sesduisend bale hooi, of beter gestel ongeveer R30 000,00.