

INSKAKELING VAN WILD BY DIE BOERDERY

P.A.J. BRAND

DEPARTEMENT LANDBOU EN NATUURBEWARING, LANDBOUNAVORSING,
Privaatsak 13184, Windhoek 9000.



P.A.J. Brand,
Adjunk-Direkteur:
Landbounavorsing.

Die inkomste wat boere sedert 1976 uit hulle surplus wild gemaak het, was sodanig dat daar weer na wild as 'n inkomste bron in die boerdery gekyk moet word. Dit was veral die sentrale- en suideboere wie se plase wildwerend vir springbokke en gemsbokke omhein is wat die grootste voordeel getrek het. Daar is gedurende 1981 'n persentasie ontleding gemaak van wildgetalle bemark wat toon dat Mariental-distrik 36,6%, Windhoek 22,4%, Gobabis 14,6% en Keetmanshoop 12,9% bemark het.

As die wildsyfers vir die afgelope 7 jaar oppervlakkig bekyk word, is die versoeking groot om afleidings te maak ten gunste van 'n volwaardige wildboerdery. Dit was egter nog altyd 'n wyse besluit om sulke drastiese veranderinge in die boerdery nie te gou te oorweeg nie. Plaas geleidelik al meer gewig op die wildbeen maar wees versigtig om te gou alle gewig daarop te plaas. In Tabel 1 word die getalle wild van die drie jagbare spesies met 'n benaderde bruto inkomste vir die boer gegee.

Aan die einde van 1981 het grootwildpryse gedaal van R1,80 na R1,50 per kg. Die lae pryse, hondsdoelheid onder koedoes en die droogte het veroorsaak dat geen grootwild in 1982 geoes is nie. Daar kon net meer as 19 000 Springbokke geoes word ten spyte van 'n hoër prys as in 1981. Alle aanduidings was daar dat 'n rusperiode vir die wildpopulasie besig was om in te tree. 'n Paar goeie reënseisoene is nodig om die wildgetalle weer ekonomies ontgunbaar te maak.

Om die groot belangstelling in wildboerdery reg te evalueer moet na die inkomste per kg gekyk word wat wild in vergelyking met veevleispryse vir die boer verdien het. In Tabel 2 word die afgelope 11 jaar se pryse vergelyk.

TABEL 2 — Vleispryse in Rand per kg:

Jaar	Beeste	Kleinvee	Springbokke	Grootwild
1972	49,8	64,6	60c	50c
1973	68,2	86,4	1,25	90c
1974	93,6	99,3	—	—
1975	84,3	115,1	1,40	1,10
1976	86,4	123,2	1,70	1,50
1977	87,2	136,6	2,00	1,60
1978	87,6	130,3	2,20	1,80
1979	98,1	136,1	2,40	1,90
1980	1,44	160,6	2,53	2,08
1981	2,07	223,3	3,10	1,80
1982	2,09	251,5	3,20	1,80
1983			3,20	

Dit was in 1981 dat 'n daling in grootwildpryse hoofsaaklik a.g.v. wildvleisskandale oorsee — (kangeroevleis) tot gevolg gehad het dat beesvleispryse hoër gestyg het as wild. Springbokpryse was in 1982 nog ± 70 sent per kg duurder as kleinveepryse. Selfs in 1983 het springbokpryse nie noemenswaardig gedaal nie. 'n Baie klein aanbod het dit onmoontlik gemaak om die fabriek te laat werk.

Aanbiedinge van boere was baie verspreid en nie groot genoeg om oeste te regverdig nie.

Dit is egter 'n halwe waarheid as net na die inkomste kant van 'n boerdery sektor gekyk word. Veral beginnerboere wat grond gekoop of bekom het en moet besluit waarmee geboer gaan word, kan maklik op 'n dwaalspoor beland. Voordat 'n boer besluit watter tipe boerdery hy gaan toepas behoort eers na 'n paar produksiesyfers gekyk te word. Daar is aantloklike voordele, maar ook 'n paar lastige nadele wat deeglike oorweging regverdig voordat 'n finale besluit geneem word.

Die hele boerdery sektor in Suidwes worstel met die toekoms. Die vernietigende droogte saam met die val van die karakoelmark in die suide dryf die soeke na alternatiewes op die spits. Die beesboer haal wel weer asem, maar die kwelling van 'n onvoldoende mark in die RSA

TABEL 1 — Veesyfers volgens jaarverslae van die Vleisraad:

Jaar	Springbokke	Gemsbokke	Koedoes	Geskatte Inkomste	Beeste
1976	7730	249	110	R 390 388	389 248
1977	23746	1237	1117	R1 446 565	348 743
1978	34487	1359	1387	R1 655 185	396 952
1979	43665	3020	3547	R2 700 000	420 189
1980	40232	3294	3469	R3 131 982	461 390
1981	44760	4360	1163	R3 353 266	473 375
1982	19256	15	1612	R3 026 005	323 317



'n Veldslagpale met elektriese ligte en die skietspanpersoneel. Die ligte word deur die sweismasjien verskaf. Breke is iets alledaags en sweiswerk noodsaaklik.

waar die beste pryse vir beesvleis heers, en die onpraktiese van 'n totaal onekonomiese uitvoermark, saam gesien met 'n droogte waarin Suidwes nog is, bring die beesboer by dieselfde onsekere vooruitsigte.

'n Wêreld-resessie heers tans en die effek daarvan raak die wildvleisverbruik in Europa ook. Pryse bly die afgelope drie jaar konstant of daal selfs, tenspyte van 'n gunstiger valuta-waarde vir die uitvoerder en 'n hoë inflasie. Die permanentheid van die wilduitvoermark is ewe gevoelig vir politieke weerstand wat in die toekoms mag ontstaan. Boikotte teen suidelike Afrika kan maklik uitgebrei word na wildvleis.

Indien die wildvleis alles op die Suid-Afrikaanse mark moet beland, plaas dit 'n nog groter druk op die rooivleismark. Volgens die Vleisraad van Suid-Afrika het die hoendermark reeds die plek ingeneem van 1 750 000 beeskarkasse per jaar. 'n Uitvoer van 2 000 ton wildsvleis het wel 'n baie klein effek (10 000 beeskarkasse) maar as groot dele van Suidwes met wildboerdery sou begin, kan die druk baie vermeerder.

'n Permanente wildboerdery sal baie meer konserwatisme vra t.o.v. bestocking as met veeboerdery. 'n Droogte wat in Suidwes meer die reël as die uitsondering is, kan permanente skade aan die bodem veroorsaak as wildgetalle nie korrek aangepas is nie.

Die wildboer kan prakties sy getalle aanpassings slegs in die winter doen wat daarop neerkom dat hy meer kwesbaar as die veeboer is. Nadat die wildboer sy uitdun program in Augustus afgesluit het, lê 'n droë voor-

somer voor, en indien 'n droogte, ook 'n droë somer, waartydens groot verliese kan intree. Verder is wild nie maklik verskuifbaar nie en kan kampe se weiding te kort gevreet word en selfs vernietig word, voordat getalle aanpassings gemaak kan word.

Die relatiewe kort oesperiode in die winter laat 'n groot deel van die permanente toerusting — (slagpale en koelkamers) vir 6 maande en langer onbenut. Indien beplanning van 'n volstruisbedryf ingeskakel kan word, kan die benuttingsperiode met ten minste 3 maande verleng word. Dit sal permanentheid in die arbeid ook verseker. Werkers kan nie net vir 6 maande van 'n jaar 'n inkomste verdien en dan weer na 'n ander sektor verskuif of aflê tot die volgende seisoen nie. Spesialisasie in 'n werk vind nie plaas nie en slagters en versnitters moet elke jaar van begin af opgelei word.

Daar bestaan 'n behoefte om vergelykend te kyk na verskillende spesies wild en vee. Die ideaal sou seker in 'n kombinasie van spesies lê, maar om dit selfs net te oorweeg, is dit nodig om te teoretiseer oor wat die inkomste met 'n afsonderlike spesie uit 'n 10 000 ha. plaas ontwikkel volgens behoefte, sou wees. Daar kan aangevoer word dat dit baie goedkoper, selfs as uit die tabelle, met wild geboer kan word. Aangesien daar nie syfers bestaan nie is ook die persentasie wat per jaar bemark kan word, geskat.

Die prys waarteen karkasse bemark word, is die jongste beskikbaar. Die uitgawes is bereken teen posrekord inligting en die uitgawes van vaste verbeterings teen pryse van materiaal en arbeid soos in 1982.

TABEL 3 — Geprojekteerde inkomste van wild-, bees- en skaapboerdery, elk op 'n 10 000 ha plaas, met 'n dravermoë van 1 Grootvee-eenheid (GVE) op 10 hektaar (ha):

	6 000 Springbokke	2 000 Koedoes	1 500 Gemsbokke	1 000 Elande	1 000 Beeste	6 000 Karakoele
Karkasmassa (kg)	18	110	100	200	200	18
Prys per kg	2,20	1,20	1,20	1,20	2,00	10,00
Bruto inkomste/dier	39,60	132,00	120,00	240,00	400,00	25,00
Aantal v. spesie/GVE	6	2	1,5	1	1	6
% oes per jaar	30	20	20	20	20	93
Massa rooivleis bemark per hektaar in kg	3,60	4,40	3,00	4,00	4,00	2,30
Bruto inkomste/ha.	R7,128	R5,280	R3,60	R4,80	R8,00	R7,28

Karkasmassa.

Die syfers wat hier gebruik word, is die gemiddelde massas van die spesies wat oor die afgelope jare verkry is. Die 18 kg vir springbokke en ou karakoelooie is nie doelbewus so gekies nie. Vir springbokke en wild is by die karkasmassa die massa van die vel ingesluit, aangesien dit die manier is hoe die spesies bemark word.

Prys per kg.

Die pryse verteenwoordig die netto prys wat die boer ontvang nadat bemarkingskoste afgetrek is.

Aantal per GVE.

'n Springbok en skaap word as 'n kleinvee-eenheid (KVE) geneem en 6 KVE \pm 1 GVE. Aangesien koedoes nie direk met beeste kompeteer nie is die syfers soos aangegee deur Meissner aanvaar. By gemsbokke word 'n bietjie straf uitgeoefen omdat die spesie baie selektief wei en in direkte kompetisie met mak vee is. (In plaas van 2 word 1,5 gemsbokke as GVE geneem).

Die persentasie surplus of oes per jaar.

Hier is 'n benaderde syfer geneem. Aangesien springbokke in goeie jare 3 lammers in 2 jaar kan grootmaak, is 'n 30% vermindering per jaar nie buitensporig nie. 'n Kuddesamestelling van 40:60 (σ : ρ) beteken dat

daar tot 45% van die ooie per jaar kan produseer. Om 'n bemarkingsyfer van 30% te haal, is heel moontlik — en daarop kan selfs nog verbeter word.

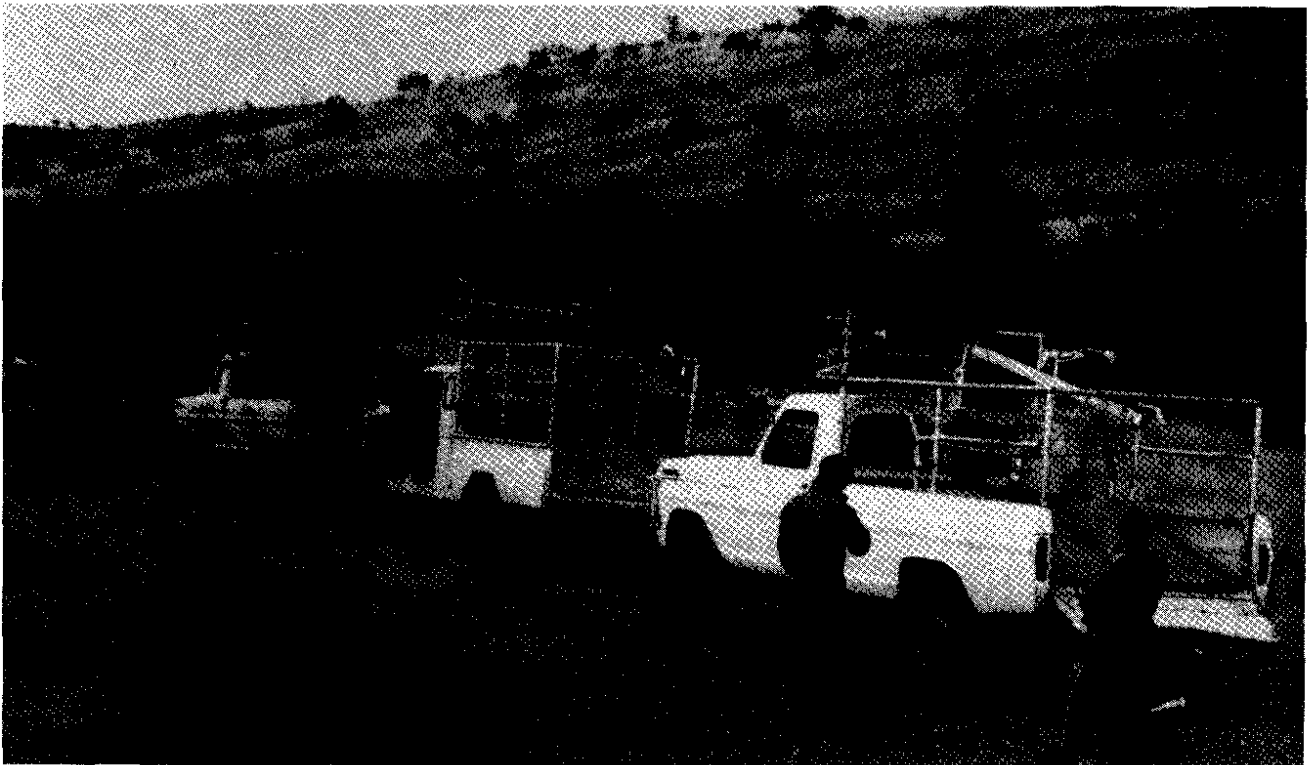
'n Bemarkingsyfer van 20% vir koedoes, gemsbokke, elande en beeste word gegee. Hier moet aanvaar word dat indien die bemarkingsouderdom gemiddeld onder 2 jaar is, daar 'n groter persentasie bemarkbaar en ook 'n hoër kalfpersentasie sal wees. (Beeste is bemark op \pm 27 maande ouderdom).

By karakoeloe is 'n vervanging van 20% geneem en 100 ramme — dit laat 4 700 ooie met 'n lam persentasie van \pm 118,0% gee dit 5 580 lammers uit 'n totaal van 600 = 93%. Die 1 200 vervangings-ooie is verkoop teen gemiddeld R25 per skaap en pelse teen R10,00 per pels.

Bruto inkomste per jaar.

Die totale inkomste per spesie word uitgedruk in inkomste per hektaar. Sleigs karkasse is bemark en lewendige verkope of trofeejag is nie in aanmerking geneem nie.

Die bruto-syfer sê nie veel nie en in 'n poging om by 'n netto-boerdery syfer uit te kom, is die totale uitgawes per hektaar uitgewerk.



Vier oesvoertuie gereed vir inspeksie deur natuurbewaring of die veeartsenyverteenwoordiger.

TABEL 4 — Totale boerdery uitgawes in Rand per hektaar van 'n 10 000 ha eenheid:

	Springbokke	Koedoes	Gemsbokke	Elande	Beeste	Karakoele
Water installasie teen 8% depresiasie	0,2423	0,2423	0,2423	0,2425	0,3533	0,3533
Omheiningkoste teen 4% depresiasie	0,2453	0,3325	0,1269	0,3325	0,3170	0,4765
Voer lek en doseer	0,2000	0,4000	0,5330	0,8000	0,8000	0,2000
Arbeid teen R100/arbeider	0,3600	0,3600	0,3600	0,3600	0,6000	0,9600
Brandstof	0,3000	0,3000	0,3000	0,3000	0,3000	0,6700
Teelmateriaal	—	—	—	—	0,1000	0,0400
Totale uitgawes/ha	1,3476	1,6348	1,5622	2,0348	2,4703	2,6998

A. Vaste verbeterings

(a) Waterinstallasies

Vir wild is 5 boorgate van 100 meter geboor en van toerusting voorsien teen die pryse vir 1982. Vir beeste en skape is plastiese pyplyne gelê van die bestaande 5 waters na nog 4 water suipings (13,67 km). 'n 8% depresiasie is bereken as jaarlikse koste.

(b) Grensheinings

Vir springbokke en skape is die plaas jakkalswerend omhein met geen binnekampe vir wild nie. Vir koedoes en elande 'n 2,5 meter wildwerende heining en vir gemsbokke met 'n 1,2 meter 10-draad wildwerende omheining. Vir beeste is 'n grensheining van 1,2 meter hoog gespan met 5 staaldrade en ander spesifikasies volgens die omheiningwet.

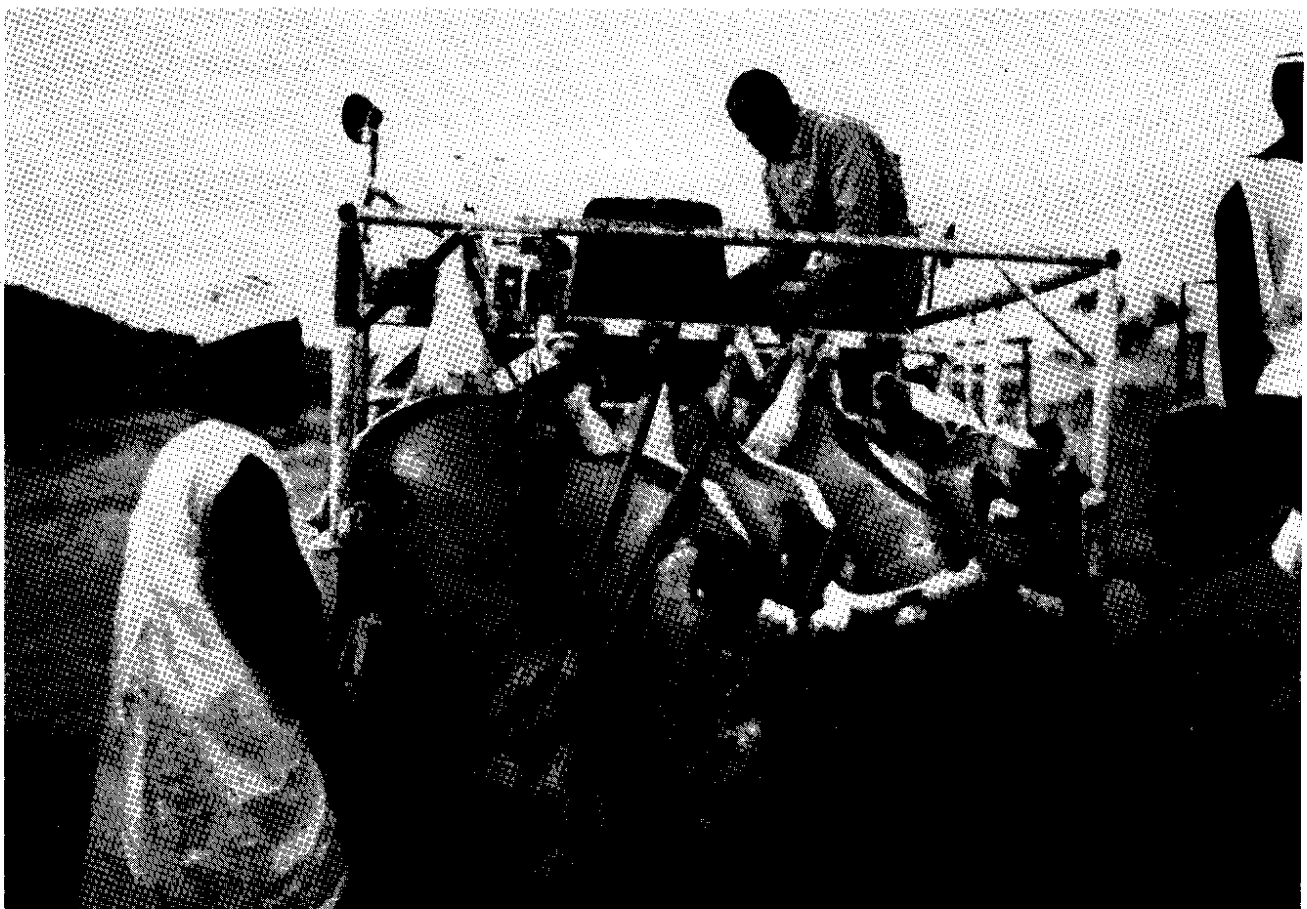
(c) Binnekampe

Geen binnekampe of waterkampe is vir die wild opgerig nie. Vir beeste en skape is die plaas in 36 kampe verdeel — 4 kampe per water. By elke water is 'n waterkamp en kraal ingerig. By beeste is die kampdrade met 5 staaldrade en vir die skape met 7 gespan. ('n Depresiasie van 4% is jaarliks afgetrek as koste).

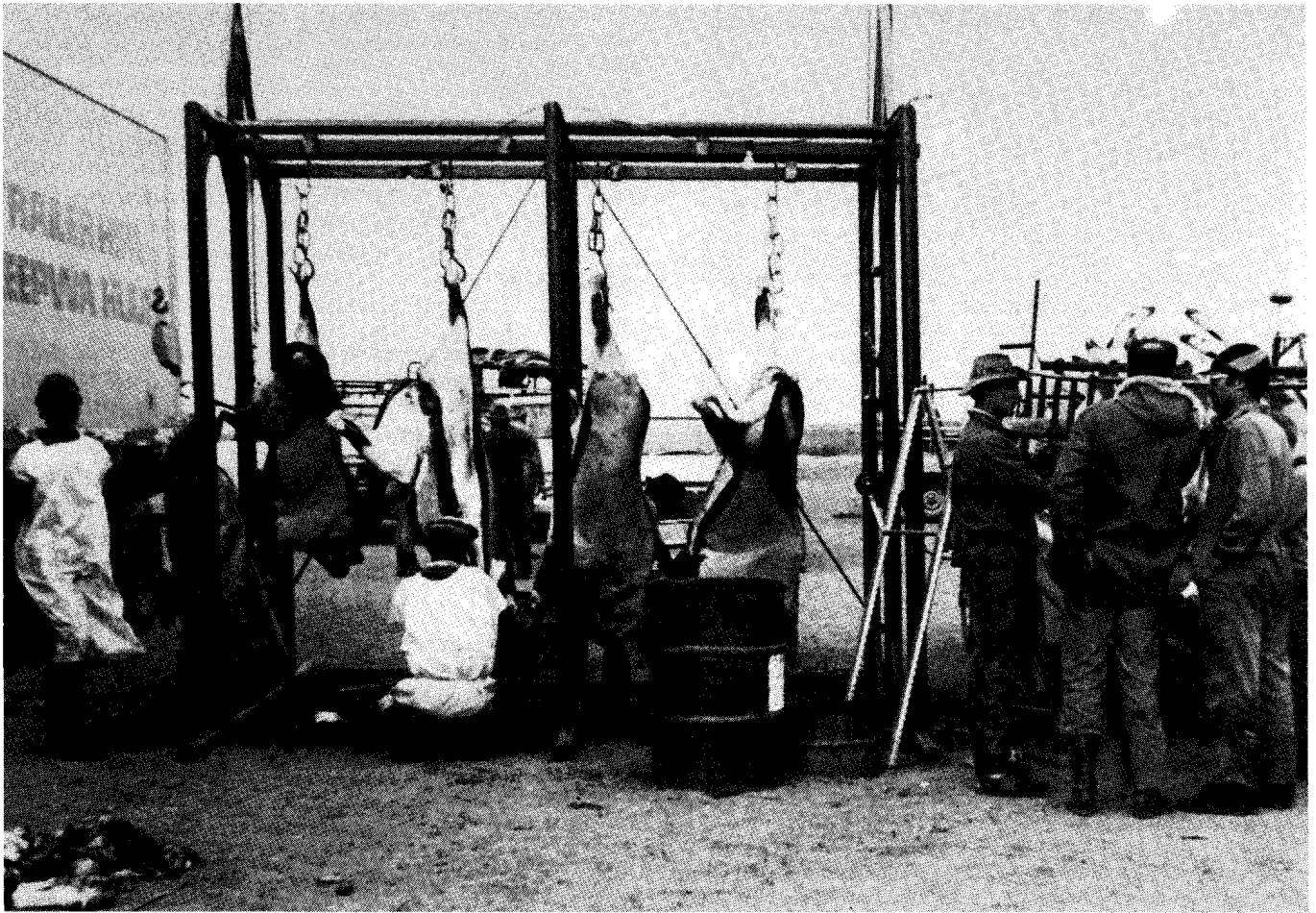
B. Lopende uitgawes

(i) Arbeid

Vir die wildeenhede is 'n absolute minimum van 3 arbeiders per plaas geneem. Die beesplaas het 5 arbeiders nodig en die karakoele 8 arbeiders. Vergoeding is geneem teen R100,00 per arbeider per maand.



'n Vrag gemsbokke hou by die slaggale stil. Die oes was voor die voet, en 'n koei en kalf is saam op die bak. In die veld word net die pens en derms uitgehaal nadat 'n bok goed uitgebloei het.



Aan die slagpale kan 15 gemsbokke gelyktydig voorberei word – d.w.s. borskas en kanaal leeggemaak, pote en kop afgesny word. Na inspeksie word die karkasse in die koelvrasmotor gehang. 'n Vol vrag word na 'n fabriek in Windhoek of na die RSA gebring. Hoewel water min is, word 'n hoë peil van higiëne gehandhaaf. Arbeiders word van oorklere voorsien.

(ii) Voer, lek en doseer

Dieselfde syfer as in 1980/81 posrekord is gebruik, waar 1 springbok = 1 skaap = 1 KVE vir R0,20/ha./jr. Koedoes en gemsbokke is verwerk uit die grootvee syfer wat R0,80/ha./jr. is.

(iii) Brandstof

Uit die posrekords is 'n syfer van R0,30/ha./jr. vir grootvee geneem. 'n Syfer van R0,67/ha./jr. vir kleinvee is bereken. Dit is nie nodig om die (ritte) vir 'n wildeheid minder te maak as vir 'n beesboerdery nie en dit is deurgaans as dieselfde geneem.

(iv) Teelmateriaal

Bulle en ramme is aangekoop teen R1 000 en R200 respektiewelik. Die vervanging van 1 bul en 20 ramme per jaar is as koste in berekening gebring.

'n Netto boerdery inkomste per hektaar kan nou bereken word om te sien hoe die spesies op die plase vergelyk.

'n Verwerking na inkomste per grootvee eenheid (GVE) is 'n ander manier om die inkomste uit te druk dat dit op die oog af vergelyk kan word.

In die praktyk sal daar min ondernemers wees wat net op een van die bene sal wil staan. Die koedoe en die bees vreet min kompetend en hoewel daar baie boere is wat vol gelaai met beeste is, is daar nog groot getalle wild ook op die grond. Op dieselfde 10 000 ha. beesplaas mag daar tot soveel as 500 koedoes aanwesig wees. Dit verteenwoordig potensiële ekstra inkomste uit wild per hektaar. Die kombinasie kan dan 'n NBI van R6,47/ha. verdien.

Voordat boere egter nie wildwerend vir koedoes toegespan is nie, sal geen boer tevrede wees as sy buurman uit die "gemeenskaplike wild" 100 koedoes per jaar oes en verkoop nie. Sodra die benutterboer sy plaas egter 2,5 m toegespan het, het hy die taak om die getalle korrek te beheer.

TABEL 5 — Inkomste, Uitgawe vergelyking in Rand op elke eenheid van 10 000 ha:

	Springbokke	Koedoes	Gemsbokke	Elande	Beeste	Karakoele
Bruto Boerdery						
Inkomste/ha	7,1286	5,2800	3,6000	4,8000	8,0000	7,2800
Uitgawes/ha	1,3476	1,6348	1,5622	2,0348	2,4703	2,6998
Netto-inkomste/ha	5,7804	3,6452	2,0378	2,7652	5,5297	4,5802

GEVOLGTREKING EN AANBEVELINGS

1. Die feit dat wild en vee saam aangehou word, maak dat die meeste boere hul wild totaal buite rekening laat as die weidruk op die veld in berekening gebring word. Omdat getalle geskat moet word, word alle berekenings baie konserwatief gedoen en gewoonlik is die **bodem die lydende party**.
2. 'n Gesonde kombinasie van gras-, bos- en struikvreters is die ideale keuse.
3. Meer navorsing is nodig om die regte spesie verhouding te bepaal asook die beste verhouding van manlike tot vroulike diere. Uit die navorsing word ook antwoorde gesoek op die korrekte bemarkings-

persentasies asook die ouderdomsgroepe van 'n spesie wat jaarliks uitgedun moet word vir optimum doeltreffendheid.

4. Heelwat marknavorsing is nodig om te bepaal hoe produksie die pryse nadelig kan beïnvloed.
5. Beperkende wetgewing wat die wildboerdery strem moet versigtig hanteer en in lyn gebring word met die praktyk. Regulasies wat nodig is vir beskerming van spesies op die gevaarlys, het in 'n boerdery, maklik die teenoorgestelde effek.
6. Woestyn-wildsoorte kan sonder vrees in die suide van SWA ingespan word om die karakoel tydelik te vervang en 'n heenkome vir die suideboere moontlik te maak.

DIE KOEDOEPROBLEEM IN SWA

P.A.J. BRAND

DEPARTEMENT LANDBOU EN NATUURBEWARING, LANDBOUNAVORSING,
Privaatsak 13184, Windhoek 9000.

T.C. VAN WYK

DEPARTEMENT LANDBOU EN NATUURBEWARING,
DIREKTORAAT NATUURBEWARING EN OORDEBESTUUR,
Privaatsak 13306, Windhoek 9000.



*Dr. T.C. van Wyk,
Eerste Natuurbewarings-
Navorsingsbeampte.*

Die ontwikkeling van die plase in die sentrale en noorde van ons land het tot gevolg dat daar 5 en meer waters op elke 5 000 ha. plaas ingerig is. Op elke \pm 1 000 ha. is daar 'n water.

Die verbossing van genoemde area hiermee saam skep 'n uitstekende toestand vir die toename van koedoegetalle op die boereplase, wat dan ook plaasgevind het.

Die ekonomiese ontwaking ten opsigte van wild en wildprodukte sedert die vroeë sewentigerjare het boere laat beseef dat hulle die eienaar is van 'n baie waardevolle boerdery kommoditeit. Natuurbewaring het hierdie ontwaking aangemoedig deur permitte uit te reik vir die skiet en verkoop van die jagbare koedoes, gemsbokke en springbokke. 'n Bepaling van 'n nag-oespermit lees dat die permit-houer sy bure 4 dae voor 'n nag-oes moet kennis gee. 'n Saak wat gewoonlik beperk was tot die

spesifieke boer het bekend geword by sy bure en groot ontevredenheid tot gevolg gehad. Boere was ongelukkig dat 'n spesifieke boer in 'n omgewing die reg kon kry om sê 100 koedoes te laat oes op sy plaas en daarmee ten minste R10 000 — R12 000 kon verdien, terwyl die bure gevoel het dat die koedoes ook van hul weiding gebruik gemaak het.

Die vrees het verder ontstaan dat as elke boer op \pm 10 000 ha., 100 koedoes per jaar sou oes, die omgewing gevaar sou loop om leeg geskiet te raak.

Verskillende aanvegbare teorieë omtrent die gewoontes en reaksies van koedoes het ontstaan. Dit is byvoorbeeld geopper dat sogenaamde vakuums gevorm word na 'n oes, wat dan soos water weer opgevol moes word uit die aangrensende plase. Boere het mekaar beskuldig dat sommige benutters net wag tot die koedoes op sy veld is — d.w.s. gedurende seisoensbenutting om dan 'n permit te kry en tot eie voordeel groot getalle dood te skiet.

Onder-onsies tussen boere het ontaard in hewige argumente op boeredae en daar is selfs "baklei dae" gereel waar 'n hele omgewing se boere in twee kampe teen mekaar in opstand was. 'n Skeidsregter, gewoonlik 'n Natuurbewaarder of Landbouer moes vir ure probeer om die strydendes te probeer versoen of tot 'n kompromie te kry.

Aan die ander kant was 'n koedoegetalle-ontploffing na goeie reënjare aan die gang en is 'n ramp tydens die volgende droë siklus gevrees. Koedoegeeraamtes sou weer in hul duisende oor kamp- en veral waterkampdrade hang tydens 'n verwagte droogte. Daar is selfs gewaarsku teen 'n totale koedoe oorbevolking en 'n epidemie moontlikheid.