



<https://www.biodiversitylibrary.org/>

**Annales de la Société entomologique de France**

Paris :La Société,

<https://www.biodiversitylibrary.org/bibliography/8188>

**ser.6:t.7 (1887):** <https://www.biodiversitylibrary.org/item/34127>

Page(s): Page [369], Page 370, Page 371, Page 372, Page 373, Page 374, Page 375, Page 376, Page 377, Page 378, Page 379, Page 380, Page 381, Page 382, Page 383, Page 384, Pl. 6

Holding Institution: Smithsonian Libraries

Sponsored by: Smithsonian

Generated 4 January 2021 2:20 AM

<https://www.biodiversitylibrary.org/pdf4/124037200034127.pdf>

This page intentionally left blank.



# ÉTUDES ARACHNOLOGIQUES

20<sup>e</sup> Mémoire (1)

Par M. EUGÈNE SIMON.

## XXVIII

### Arachnides recueillis dans le sud de l'Afrique

par M. le docteur Hans Schinz.

(Séance du 25 mai 1887.)

M. le Dr Hans Schinz, de Zurich, a bien voulu nous confier l'étude des Arachnides provenant de ses explorations dans le sud-ouest de l'Afrique, du pays des Namas (Hottentots) à celui des Mossamèdes; explorations exécutées en 1884, 1885 et 1886, à la demande de M. Lüderitz, de Brème, pour étudier la flore et la faune du vaste territoire placé tout récemment sous le protectorat de l'empire d'Allemagne.

Parti en octobre 1884 d'Angra Pequena, le Dr Schinz se dirigea d'abord à l'Est jusqu'à Keetmanshoop, revint ensuite à Aus et prit la direction du Nord, traversa le pays des Hereros et des Damara et s'avança sur le territoire portugais des Mossamèdes jusqu'à Onkumbi sur le fleuve Cunéné. Après un assez long séjour à Ondonga, il se dirigea de nouveau à l'Est jusqu'au lac Ngami, pour revenir ensuite au Damaraland en traversant le célèbre désert du Kalahari. Après avoir soigneusement exploré le Damaraland et fait des stations sur les points les plus intéressants, particulièrement à Okahandja, le voyageur atteignit, le 20 octobre 1886, le terme de ses explorations à Walfisch Bai (2).

Une seule espèce, très remarquable par ses mœurs, *Cyclosa tubicola*, a été observée à Angra Pequena, pays exclusivement sablonneux et très aride; presque toutes les autres ont été capturées au Kalahari.

1. HABROCESTUM SCHINZI, sp. nov. — ♂. Long. 3,6 mill. — Cephalothorax nigro-nitidus, ad maximam partem glaber, parte cephalica, prope marginem frontalem, pilis crassis albido flavidoque mixtis munita et parte thoracica linea marginali niveo-pilosa ornata. Pili oculorum et clypei

(1) Voir, pour les mémoires 1 à 19 (nos I à XXVII), Annales 1873 à 1887.

(2) Pour l'itinéraire du Dr H. Schinz et le récit de son voyage, cf. *l'Afrique explorée et civilisée*, 1887, nos 6 et 7.



densissimi et longissimi læte nivei. Abdomen breviter ovatum, antice obtuse truncatum, supra nigrum, vitta marginali et maculis mediis binis albo-pilosis ornatum, inferne omnino dense niveo-squamulatum. Sternum parvum, fuscum, longe et crebre niveo-pilosum. Pedes flavi albo-pilosi, femoribus anticis intus late nigro-plagiatis, aculeis nigris, imprimis in metatarsis posticis, longissimis et numerosissimis. Pedes III multo longiores quam pedes IV. Tarsi postici metatarsis haud breviores, ad basin sensim angustiores et subappendiculati. Pedes-maxillares pallide luridi, longe niveo-ciliati, femore sat crasso et compresso, patella longiore quam latiore subterete, tibia patella multo brevior, extus ad apicem apophysi compressa apice truncata et inæqualiter bifida : ramulo superiore gracili nigro inferiore multo longiore, tarso sat anguste ovato, bulbo ad basin disciformi in medio crasse elevato et subrotundo.

Species pedibus validissime aculeatis et tarsi posticis metatarsis haud brevioribus valde insignis.

2. UROCTEA SCHINZI, sp. nov. — ♀. Long. 10 mill. — *Uroctea Durandi* Walck. affinis. Cephalothorax similis, transversim reniformis, obscure fusco-rufescens, versus marginem sensim dilutior, sublævis, in medio setis nigris validis paucis munitus. Oculi fere ut in *U. Durandi*, sed medii antici inter se quam a lateralibus evidentius remotiores et spatio diametro oculi haud vel vix angustiore sejuncti. Oculi postici minores et medius laterali minor. Abdomen fere ut in *U. Durandi*, supra nigricanti-sericeum obscure et confuse testaceo-punctatum et maculis parvis obscure testaceis parum distinctis (duabus anterioribus appropinquatis et duabus medianis transversim remotioribus) notatum, sat longe et tenuiter cinereo-setosum, subtus dilutius et obscure testaceum. Sternum fulvo-testaceum, subtilissime coriaceo-rugosum. Pedes obscure fusci subnigri, coxis cunctis et tarsi quatuor anticis dilutioribus et rufulis, aculeis ut in *U. Durandi*. Area vulvæ fulvo-rufula, coriacea, et transversim sinuoso-rugosa, postice fovea longitudinali parva sed profunda impressa.

Cette espèce est des plus intéressantes, car le genre *Uroctea* n'avait jusqu'ici aucun représentant dans l'hémisphère austral.

3. CYDRELA RUTILANS, sp. nov. — (Pl. 6, fig. 1.) — ♀. Cephaloth., long. 10,7 mill.; lat. 7,3 mill. — Abdom., long. 12 mill.; lat. 8 mill. — Pedes : I, 24,4 mill.; II, 23,4 mill.; III, 24,2 mill.; IV, 27,7 mill. — Cephalothorax elongatus, oblongus, antice parum attenuatus convexus et rotundus, omnino læte ravidus, lævis et nitidissimus, glaber, antice parce nigro-setosus. Oculi postici albi, parvi, subæquales, in linea latissima et sub-



recta (vix procurva), medii a lateralibus quam inter se plus triplo remotiores. Oculi quatuor antici aream trapeziformem antice quam postice multo latiore occupantes, postici anticis duplo majores nigri et convexi inter se appropinquati, antici parvi albi transversim late remoti. Clypeus area oculorum latior, verticalis, leviter convexus, longe barbatus. Abdomen breviter ovatum, nigro-sericeum, nitidum, longe et parce setosum, subtus dilutius, regione epigasteris leviter rufula coriacea et rugosa. Sternum fuscum, læve, setosum. Chelæ robustæ, fusco-ravidæ, antice creberrime nigro-crinatæ, ungue brevi lato et valde compresso, marginibus sulci muticis, superiore ad angulum paulum dilatato et obtuso. Pedes-maxillares obscure fusci, robusti, tarso acuminato utrinque valde aculeato. Pedes robusti et sat longi, longe setosi, obscure fusci, metatarsis tarsisque fulvo-rufescentibus, articulis cunctis, imprimis patellis et tarsis quatuor posterioribus, numerosissime aculeatis. Area vulvæ magna, antice truncata et utrinque foveata, parte media ovata antice impressa et pilosa postice plana et nitida, munita.

Espèce remarquable, facile à distinguer des quatre espèces africaines connues, par son abdomen et son céphalothorax unicolores.

4. CYDRELA CRASSIMANA, sp. nov. — ♀ (*pullus*). Long. 7 mill. — Cephalothorax fusco-olivaceus, lævis, nitidus. Oculi parvi, cuncti subæquales, anguste nigro-cincti, postici in linea plane recta, medii a lateralibus quam inter se multo remotiores. Oculi antici aream angustam et longam occupantes, postici inter se anguste sejuncti, antici subcontigui. Abdomen breviter oblongum, nigro-nitidum, parce setosum, punctis impressis magnis quatuor notatum, antice maculis quatuor appropinquatis, postice, supra mamillas, vitta longitudinali abbreviata albido-testaceis ornatum. Sternum, chelæ pedesque fulvo-olivacea. Pedes-maxillares obscurius olivacei, crassissimi, femore late clavato, tarso acuminato, ungue robustissimo et subrecto munito, tibia tarsoque intus breviter et crebre aculeatis.

Espèce remarquable par ses pattes-mâchoires très épaisses et ses yeux antérieurs contigus.

NOTA. Ce genre a été créé par le Rév. O.-P. Cambridge en 1870 (P. Z. S. L., 1870, p. 731) sous le nom de *Cydippe*, qui, faisant double emploi, a été changé par Thorell en celui de *Cydrela*. Le genre *Tristichops* Taczanowski (Horæ Soc. ent. Ross., t. X, p. 110) en est probablement synonyme, mais le nom de *Cydrela*, paru le 13 avril 1873, a la priorité sur celui de *Tristichops*, paru dans la seconde moitié du volume des *Horæ* portant le millésime de 1873-1874.



Les espèces de ce genre sont jusqu'ici :

*C. unguiculata* Cambr., *loc. cit.*; de Natal;

*C. aculeata* et *C. approximata* Karsch, *Zeitschr. f. Ges. Naturwiss.*, LI, 1878, p. 780; d'Afrique australe, la seconde de Walfisch-Bai, localité visitée par le D<sup>r</sup> Schinz;

*C. stigmatisata* E. Sim., *Bull. Soc. ent. Fr.*, 1876, p. LXXXVII; de Zanzibar;

*C. cærulescens* Taczanowski, *loc. cit.*; de Cayenne.

5. MEGAMYRMECIUM VELOX, sp. nov. — ♀. Long. 11 mill. — Cephalothorax fulvo-ravidus, lævis, nitidus, albo-sericeo pubescens, oblongus, stria thoracica profunda et remota. Oculi antici in linea valde procurva, medii lateralibus saltem  $\frac{1}{3}$  majores et inter se quam a lateralibus remotiores. Oculi postici in linea æqualiter procurva, medii lateralibus majores, oblique triquetri et subcontigui, sed a lateralibus late remoti. Clypeus oculis lateralibus anticis haud duplo latior. Abdomen oblongum, depressum, postice leviter ampliatus, antice posticeque obtuse truncatum, supra quadriimpressum, omnino fulvum, albo-sericeo pubescens. Mammillæ rufulæ, inferiores longæ, teretes seu versus apicem paululum incrassatæ, superiores inferioribus saltem duplo minores. Chelæ, sternum, partes oris, pedesque fulvo ravidus nitidissima. Chelæ robustæ, parce setosæ, ungue sat longo, margine sulci superiore dentibus tribus medio majore, inferiore submutico dente minutissimo vix expresso armato. Pedes sat longi, numerose aculeati, sed tibiis quatuor anticis aculeo submedio (prope marginem exteriorem sito) et aculeis apicalibus binis et metatarsis aculeis basilaribus binis tantum armatis, tarsis cunctis et metatarsis anticis scopulatis. Tibia cum patella iv cephalothorace longior. Area vulvæ fulva et coriacea, plagula media longitudinali lanceolata, utrinque stria nigra arcuata limitata, notata.

Se rapproche des espèces d'Égypte.

#### Genus ASEMESTHES, nov. gen.

Cephalothorax sat convexus, antice attenuatus et truncatus, stria thoracica brevi. Oculi antici appropinquati, subcontigui, in linea valde procurva, validissime inæquales, medii parvi, laterales mediis plus quintuplo majores valde convexi et prominentes. Oculi postici in linea valde recurva a linea antica longissime remota (area oculorum haud latior quam longior) et paulo angustiore, medii parvi subcontigui, laterales mediis multo majores sed minores quam laterales antici. Clypeus verticalis, planus, oculis anticis multo latior. Chelæ sat debiles, margine



inferiore carina humili et acuta, ut in *Pythonissa*, instructo. Laminæ impressæ, attenuatæ et obtusæ, in partem labialem inclinatæ. Pars labialis magna, multo longior quam latior, ovato-attenuata et obtusa, angulum interiorem laminarum attingens. Mamillæ sat longæ cylindratæ, apice tubulis textoribus longis munitæ, inferiores a sese transversim late distantes. Pedes 4, 1, 2, 3, mediocres ut in *Pythonissa*, numerose aculeati, haud scopulati.

*Pythonissæ* affinis sed proportione et dispositione oculorum eximie distinctus.

6. ASEMESTHES SUBNUBILUS, sp. nov. — ♀ (*pullus*). Long. 8 mill. — Cephalothorax lævis, nitidus, obscure fuscus, regione oculorum nigra. Abdomen ovatum, supra fusco lividum, subtus dilutius et obscure testaceum. Sternum, chelæ pedesque obscure fusca, lævia, metatarsis tarsisque dilutioribus et fulvo-rufescentibus. (Vulva haud perfecte adulta.)

7. CYRTOPHORA CITRICOLA Forsk.

Cf. supra, p. 270.

8. ARGIOPE NIGROVITTATA Thorell, *Ofvers K. Vet. Akad. Förh.*, 1859, p. 300.

*Epeira caudata* Blackw., *Ann. Mag. Nat. Hist.*, 1865, p. 346.

*Argiope suavissima* Gerstäck., in *Decken's Reis. in Ost Afr.*, 1873, p. 495, pl. XVIII, fig. 10.

Espèce répandue en Cafrerie, en Mozambique et dans le Zanguebar.

Elle est remplacée sur la côte de Guinée par *A. Clarki* Blackw., et à Madagascar par *A. Coquereli* Vinson.

9. CYCLOSA TUBICOLA, sp. nov. — ♀. Long. 6 mill. — *Cyclosæ Lauræ* E. Sim. valde affinis. Cephalothorax lævis, glaber, antice parce setosus, pallide fusco-rufescens, parte cephalica obscuriore antice sensim nigra supra lineis nigricantibus tribus ramosis postice convergentibus notata, parte thoracica anguste nigro-marginata. Oculi ut in *C. Lauræ*. Abdomen magnum, multo longius quam latius, subcylindratum, antice posticeque fere æqualiter rotundum et paululum prominens, supra albido-opacum parce et breviter albido-pilosum, postice in declivitate lineis parallelis sinuosis sæpe punctatis fuscis nigrisve notatum, subtus nigricanti-testaceum macula media maxima ephippiiformi et postice, secundum mamillas utrinque punctis binis albidis notatum. Sternum cordiforme, læve, fusco-olivaceum, nigro-marginatum. Chelæ fusco-rufescentes. Pedes breves et robusti, luridi, patellis tibiisque vix distincte



olivaceo-annulatis, aculeis gracilibus, tibiis anticis utrinque aculeis divaricatis longioribus trinis instructis. Vulvæ tuberculum ovato-transversum in medio altissime carinatum, carina fulva antice impressa partice plana.

Cette espèce, très anormale pour le genre *Cyclosa*, se rapproche beaucoup de *C. Lauræ* du midi de l'Europe, dont l'abdomen a la même forme. Elle s'en rapproche également par ses mœurs : comme *C. Lauræ*, *C. tubicola* suspend au milieu de sa petite toile orbiculaire un tube de tissu très serré, blanc à la face interne, jaunâtre et agglutinatif à la face externe; mais ce tube, effilé et fermé par le haut, est, à sa partie supérieure, enroulé en forme de corne d'abondance, tandis que le tube de *C. Lauræ* est droit (pl. 6, fig. 5). — M. le Dr H. Schinz en a rapporté plusieurs échantillons d'Angra Pequeña, au début de son voyage.

10 HARPACTIRA ATRA Latr., *Vues Gén.*, etc., 1830, p. 70. — Id., *Nouv. Ann. Mus.*, t. I, 1832, p. 81.

? *Mygale funerea* Walck., *Apt.*, I, 1837, p. 226.

*Mygale (Eurypelma) coracina* C. Koch, *Ar.*, IX, 1842, p. 37, fig. 714.

11. SOLPUGA LETHALIS C. Koch, *Arch. Naturg.*, VIII, 1872, p. 352. — Id., *Ar.*, XV, p. 70, fig. 1467.

*Gætulia lethalis* E. Sim., *Ann. Soc. ent. Fr.*, 1879, p. 116.

Connu du Cap (C. Koch) et du Congo (Butler).

12. HEXISOPUS FODIENS, sp. nov. — (Pl. 6, fig. 6 et 7.) — ♀. Long. 23 mill. — Cephalothorax luridus, parte cephalica multo latiore quam longiore, tenuiter sulcata, postice attenuata et recte secta, supra leviter convexa, creberrime et longissime fulvo-nitido hirsuta. Tuber oculorum sat parvum, ovatum, fuscum, antice sat prominens et crebre setosum. Oculi parvi, spatio diametro oculi fere duplo latiore sejuncti. Abdomen maximum, latissime ovatum, depressiusculum, antice recte sectum, luridum, longissime fulvo-nitido setosum. Chelæ latæ, sed valde attenuatæ, parte cephalica breviores, luridæ, fulvo-setosæ, digitis nigris ad basin sensim rufulis, digito superiore valido et obtuso, vix arcuato, supra late canaliculato et acute bicarinato, extus ad basin depressione ovata minute tuberculato-marginata munito, ad marginem inferiorem dentibus nigris trinis contiguis, medio majore et paulum lanceolato, instructo, digito inferiore valde compresso et arcuato, obtuso, dente unico et remoto armato. Pedes-maxillares pedesque omnino luridi, brevissimi, longe fulvo-hirsuti. Pedes-maxillares robusti et mutici. Pedes 1<sup>i</sup> gracillimi et mutici. Pedes 2<sup>i</sup> et 3<sup>i</sup> robusti, patellis extus et subtus aculeis fuscis robustissi-



mis bacilliformibus et obtusis inordinate munitis (aculeis inferioribus exterioribus longioribus), tibiis et tarsi articulo primo ad basin aculeis similibus sed uniseriatis instructis, tarsis articulo ultimo mutico gracili apice longe setifero et unguibus binis connatis gracillimis et setiformibus munito. Pedes 4<sup>i</sup> breves sed trochantere longissimo articulo 1<sup>o</sup> coxæ multo longiore, articulo 2<sup>o</sup> 1<sup>o</sup> vix brevior (coxæ et trochanteris articuli bini simul sumpti reliquis articulis pedum haud breviores), patella tibia tarsoque supra et in lateribus creberrime aculeatis, tarsi articulo ultimo depresso aculeis bacilliformibus longioribus coronato sed unguibus carente. Coxæ contiguæ, 1<sup>ae</sup> et 2<sup>ae</sup> multo longiores quam latiores, 3<sup>ae</sup> subquadratae, 4<sup>ae</sup> subtriquetræ. Appendices malleiformes utrinque tres : duo in coxa inter se appropinquatae, altera in articulo primo trochanteris reliquis minor.

Cette très curieuse Galéode me paraît rentrer dans le genre *Aellopus* C. Koch (*Hexisopus* Karsch); mais il faut avouer que la diagnose de Ch. Koch est très incomplète et ne mentionne pas les plus remarquables caractères du genre. L'*Hexisopus* s'éloigne, en effet, de tous les Galéodides connus par l'excessive longueur des articles basilaires de sa 4<sup>e</sup> paire de pattes qui égalent tous les articles terminaux mesurés ensemble et qui ne portent que trois appendices malleiformes; la structure des tarses biarticulés est aussi très singulière : l'article terminal aux paires 2<sup>e</sup> et 3<sup>e</sup> est grêle et pourvu de deux longues et fines griffes connées difficile à distinguer des soies; cet article, à la 4<sup>e</sup> paire, est large, déprimé, dépourvu de griffes, mais garni d'une série marginale de longues épines bacilliformes tronquées. Cette structure semble indiquer la faculté de creuser un terrier analogue à celui des *Gryllotalpa*.

13. LEPREUS LUNULIFER, sp. nov. — Truncus : long. 24,5 mill. — Cephaloth. : long. 6,4 mill., lat. 6,4 mill.; pars caud. : long. 28,3 mill. — Ped.-max. : femore, long., 5,7 mill.; tibia, 6,3 mill.; manus, 5 mill.; dig. mob., 6,3 mill. — Cephalothorax circiter æque longus ac latus, antice leviter attenuatus, segmenta caudalia 1<sup>m</sup> et 1/2-2<sup>m</sup> longitudine vix æquans, antice parce et minutissime, postice paulo densius et grossius granulosus, utrinque secundum oculos medios carina vix expressa antice evanescente et divaricata, postice carinis duabus granulosis validioribus subrectis sed abbreviatis notatus, sulco medio ante tuber oculorum lato et obsoleto pone oculos angustiore postice tantum profundo, impressionibus lateralibus parum expressis. Tuber oculorum mediorum longe ante medium cephalothoracis situm, humile, læve, profunde sulcatum, oculi spatio diametro oculo non multo latiore distantes. Oculi laterales



appropinquati, 1° reliquis multo minore et ovato. Segmenta abdominalia minutissime et inordinate granosa, carina media subintegra valida lævi et utrinque carina laterali minuta et brevissima (tertiam partem posteriorem segmentorum tantum occupante et obsoletissima vel nulla in segmentis 1 et 2) ornata. Segmentum vii carinis minute granulosis quinque, lateralibus antice posticeque abbreviatis, media lata et obsoleta dimidium segmentum haud superante. Segmenta ventralia omnino lævia nitida. Pars caudalis trunco longior, sat robusta et subparallela, supra longitudinaliter canaliculata, in segmentis I-III minutissime et parcissime granosa, prætera sublævia, segmentis I-IV decemcarinatis sed in segmento IV carina laterali intermedia parum expressa et valde abbreviata, carinis dorsalibus et latero-superioribus minute et sat regulariter granosis, carinis inferioribus in segmentis I et II lævibus (medianis in seg. 1° obsoletis), in reliquis segmentis minute crenulatis, segmento v° supra lævi et obtuso, subtus minute et inæqualiter granoso, carinis lateralibus in parte apicali tantum distinctis. Vesica breviter ovata, subtus convexa, segmento præcedente haud angustiore, mutica, omnino lævis et nitida. Pedes-maxillares mediocres, sublæves, femore tibiaque, et supra et infra, subtilissime et parcissime, antice grossius et parce, granulosi, femore carina posteriore minute anterioribus valde granulosi, tibia extus rotunda haud costata sed supra carina minute granosa munita, manu omnino lævi subdepressa, intus ample rotunda, tibia multo latiore, digitis rectis manu longioribus. Pedes sat longi, omnino læves, tarsis inferne minute biserialim spinulosi. Pectines 23-24 dentati, dente primo reliquis plus quadruplo longiore angusto et arcuato. — Fere omnino luridus, cephalothoracis margine anteriore et tubere oculorum nigricantibus, costa media abdominis leviter infuscata.

Cette remarquable espèce paraît voisine de *L. pilosus* Thorell, de Cafrerie, qui présente également trois carènes dorsales sur les segments abdominaux; elle en diffère cependant certainement par la vésicule entièrement lisse, la partie caudiforme pourvue de carènes inférieures bien nettes, la main plus large et un peu déprimée, les dents des peignes moins nombreuses, etc.

Elle est également voisine de *L. planimanus* Karsch, mais s'en distingue par les trois carènes dorsales et les dents de peignes moins nombreuses. Enfin, elle s'éloigne de l'un et de l'autre par l'excessive longueur de la première dent du peigne, qui est arquée en croissant.

NOTA. Deux des espèces décrites par le Dr Karsch sont originaires de la même région et proviennent de la mission Hahn : *L. planimanus* et



*L. otjimbinguensis* (cf. *Mittheil. d. Munchener ent. Ver.*, 1879, p. 125), mais elles n'ont pas été retrouvées par le Dr H. Schinz.

14. BUTHUS RAUDUS, sp. nov. — ♀. Long. trunci : 37,5 mill. — Cephaloth., long. 9,3 mill.; lat. 11,1 mill. — Pars caud., long. 40 mill. — Cephalothorax multo latior quam longior, antice valde attenuatus, ad marginem frontalem fere duplo angustior quam ad marginem posteriorem, segmenta caudalia 1<sup>m</sup> et 1/3-2<sup>m</sup> longitudine vix æquans, omnino sat dense granulosus (antice subtilius et parcius), nec carinatus nec costatus, sulco medio integro, sed antice lato et parum profundo, impressionibus lateralibus, præsertim posticis, sat profundis et obliquis, sulco transverso postico submarginali profundo, in medio angulato. Tuber oculorum mediorum in medio cephalothoracis situm, late ovatum, læve, muticum, obtuse sulcatum, oculi spatio diametro oculi plus duplo latiore sejuncti. Oculi laterales 1, 2 et 3 subcontigui, prius reliquis paulo minor et ovatus. Segmenta abdominis I-VI nec costatis nec carinatis, subtiliter granosis, segmentum VII fortius granulosum et costis granosis et obtusis mediocribus quatuor, marginem anteriorem haud attingentibus, notatum. Segmenta ventralia lævia, nitida, segmentum V haud costatum utrinque sat subtiliter granulosum. Pars caudalis trunco longior, robusta, versus apicem leviter incrassata (seg. IV 1<sup>o</sup> evidenter latius), supra profunde (præsertim in segmentis ultimis) longitudinaliter canaliculata, lævis et nitida sed in medio (præsertim in segmentis basalibus) subtiliter rugosa, in lateribus et subtus (segmento 1<sup>o</sup> lævi excepto) inter carinas sat grosse sed parum dense granulosa. Segmenta I-IV decemcarinata, segmentum V sexcarinatum, carinis æqualiter et sat minute crenulato-granulosis sed carinis inferioribus segmenti 1<sup>i</sup> sublævibus, carinis dorsalibus segmentorum IV et V fere æqualiter elevatis postice abbreviatis et prope medium breviter duplicibus. Segmenti 5<sup>i</sup> carinis inferioribus fere æqualiter granulosis, granulis ultimis reliquis vix majoribus. Vesica sat grossa, segmento præcedente vix angustior, supra plana lævis minute et parce impresso-punctata et utrinque prope basin granulis seriatis paucis 4-5 munita, subtus valde convexa subglobosa grosse et inæqualiter granuloso-tuberculata. Pedes-maxillares debiles et angusti, sublævès, femora carinis anterioribus et tibiæ carina superiore unica minute granulosa munita, femore antice parce et inordinate granuloso, manu parva, tibia angustiore et breviorè, omnino lævi, digitis manu multo longioribus. Pedes sat longi, læves, nitidi, femoribus inferne serie minute granulosa tantum munitis, tarsis subtus pilosis haud aculeatis. Coxæ omnino læves, haud crenulato-marginatæ. Pectines longi, 26-dentati, lamina basilari intus producta et lobata. — Luridus, segmentis abdo-



minalibus supra lævissime olivaceo-tinctis, parte caudali leviter rufescente, vesica fusco-castanea unco apice nigro.

♂. Pedum-maxillarium manus multo major, intus ample rotunda, tibia multo latior et non multo longior quam latior, digitus mobilis manu non multo longior, levissime curvatus, haud lobatus. Partis caudalis segmenta iv et v et vesica supra fusco-castanea in lateribus et subtus nigro-virescentia, segmenta iv et v supra humiliora et obsoletius carinata, inferne grossius granulosa, vesica minor et angustior. Pectines dentibus 38-40, lamina basilari minore. Tuber oculorum mediorum evidenter ante medium cephalothoracis situm.

Cette espèce appartient au groupe des *B. liosoma* Hempr. Ehr., *granulatus* Hempr. Ehr. et *capensis* Hempr. Ehr., caractérisé par le céphalothorax dépourvu de carènes et les quatre premiers segments de la partie caudiforme pourvus de dix carènes. Elle se distingue facilement, chez la femelle, par le 5<sup>e</sup> segment aussi élevé que le précédent et les carènes dorsales des 4<sup>e</sup> et 5<sup>e</sup> segments dédoublées en dessus vers le milieu, tandis que chez *B. granulatus* et *capensis* ce dédoublement, très peu prononcé, n'a lieu que sur le 5<sup>e</sup> segment. Le mâle est très voisin du *B. granulatus*, il s'en distingue cependant par les deux derniers segments très nettement carénés en dessous et presque lisses entre les carènes, tandis que chez *B. granulatus* les carènes disparaissent au milieu de grosses granulations très denses.

15. BUTHUS FULVIPES, sp. nov. — ♀. Truncus : long. 30,2 mill. Cephaloth. : long. 11,5 mill.; lat. 12 mill. Pars caud. : long. 50,5 mill. — *B. raudo* affinis. Cephalothorax subsimilis sed grossius et uniformiter granulatus, nec costatus nec carinatus, impressionibus ut in *B. raudo* sed profundioribus. Tuber oculorum mediorum parce granulatum, evidenter ante medium cephalothoracis situm. Segmenta abdominalia ad marginem anticum subtiliter, ad posticum grossius granulosa haud carinata. Segmentum vii in medio crebre, in lateribus parce granulatum et carinis quatuor, valde et regulariter crenulatis, notatum. Segmenta ventralia lævia et nitida, segmentum vii margine granulatum et carinis lævibus obsoletis quatuor notatum. Pars caudalis trunco multo longior, valde robusta, sed fere parallela (segmentum iv 1<sup>o</sup> haud latius), supra profunde longitudinaliter sulcata, lævis et nitida, sed segmentis i et ii in medio subtiliter rugosis. Segm. i et ii in lateribus et subtus inter carinas lævia, segm. iii leviter reticulatum, segm. iv et v grosse et inæqualiter granulosa, segm. i, ii et iii decemcarinata, segm. iv octocarinata, segm. v supra haud alte carinatum sed ad angulum inordinate granulatum, carinis regulariter et sat valde crenulatis, sed



inferioribus segmenti 4<sup>i</sup> lævioribus, carinis inferioribus lateralibus segmenti 5<sup>i</sup> inæqualibus, dentibus apicalibus lamellosis et obtusis reliquis majoribus et inæqualibus sed carina media minute granulosa et parum expressa. Vesica parva, segmento præcedente multo angustior, supra lævi et parce impresso-punctata, utrinque ad angulum basilare unituberculata, subtus convexa parce et grosse tuberculato-granulosa. Pedes-maxillares sat longi et graciles, femore minute et parce granuloso, carina dorsali et carinis anterioribus sat valde et regulariter crenulatis munito, tibia supra parce granulosa antice inæqualiter tuberculata, carina superiore crenulata et carina exteriori sublævi munita, manu parva, tibia angustiore et brevior, omnino lævi, digitis manu multo longioribus. Pedes sat longi, femoribus carinis minute crenulatis, inferioribus et dorsalibus tibiis granulis minutissimis seriatis munitis, tarsis inferne setosis haud aculeatis, coxis lævibus, posticis minutissime et parce rugosis, haud crenulato-marginatis. Pectines 26-30 dentati, lamina basilari intus recta, haud producta. — Truncus, pars caudiformis et pedes-maxillares fusco nigrove virescentes, manus et vesica inferne leviter rufescentes, segmenta ventralia olivacea, pedes luridi, femoribus, sed præsertim posticis, versus apicem sensim iufuscatis.

Voisin du précédent.

16. BUTHUS LÆVIFRONS, sp. nov. — ♂. Truncus : long. 29 mill. Cephaloth. : long. 8,6 mill.; lat. 8,6 mill. Pars caud. : long. 36,6 mill. — Præcedenti affinis. Cephalothorax haud latior quam longior, antice, ante tuber oculorum, lævis et nitidus, leviter convexus, obtusissime et late canaliculatus, præterea sat minute granuloso, sulco postico ut in præcedente, impressionibus lateralibus obsoletioribus. Tuber oculorum læve, latum et humile, evidenter ante medium cephalothoracis situm. Segmenta abdominalia coriaceo-rugoso, parce et minute granulosa, et costa media humillima et abbreviata notata. Segmentum vii in medio minute et crebre, in lateribus grossius et parcius granuloso et costis quatuor sat valde granulosis et abbreviatis notatum. Segmenta ventralia omnino lævia nitida, segm. v obsoletissime quadricostatum. Pars caudalis trunco multo longior, angustior quam in præcedentibus et subparallela (fere ut in *B. europæo*), supra longitudinaliter sulcata, lævis, sed in segmentis i et ii in medio subtiliter rugosa, in lateribus et subtus in segmentis i, ii et iii lævis, in segmentis iv et v parce granulosa. Segm. i, ii et iii decemcarinata (carina laterali intermedia in segmento iii antice abbreviata). Segmentum iv octocarinatum. Carinæ dorsales et laterales sat minute obtuse et æqualiter granosæ, carinæ inferiores mediæ in segmento i læves, in segmento ii sat minute, in segmento iii grosse gra-



nulosæ, in segmento iv parum regulares et abbreviatæ (basin segmenti tantum occupantes). Segmentum v supra haud carinatum, ad angulos minute et inordinate, subtus grosse et parce granulosum, carina media parum expressa, carinis lateralibus versus apicem sensim crassioribus. Vesica mediocris, segmento v paulo angustior, supra sublævis, subtus parce granulosa, unco vesica longiore. Pedes-maxillares mediocres, femore supra subtiliter granuloso antice granulis grossis paucis inordinatim biseriatis munito, carina dorsali et carinis anterioribus obtuse et crebre crenulatis, tibia lævi nitida extus haud carinata supra carina minute granosa et intus tuberculis paucis munita, manu nitida, nec granulosa nec costata, ovata, intus convexa, tibia paulo latiore, digitis rectis manu non multo longioribus. Pedes longi, læves, nitidi, femoribus inferne carina minute granulosa munitis, tarsis inferne setosis haud aculeatis. Coxæ omnino læves haud crenulato-marginatæ. Pectines longi 33-34 dentati, lamina basilari intus dilatata et rotunda. Truncus obscure fulvo-olivaceus vel pallide fuscus, cephalothorace antice paulo dilutiore et rufescente, pars caudalis fulvo-olivacea, sed segmento ultimo plus minus obscuriore, pedes-maxillares pedesque luridi.

Comme les précédentes, cette espèce est voisine des *B. liosoma* et *granulosus*; mais elle se distingue facilement par la région frontale entièrement lisse et la disposition des carènes caudales.

17. PETROVICUS FURCATUS, sp. nov. — ♂. Cephaloth. : long. 13,2 mill.; lat. 12,2 mill. Abd. : long. 29,5 mill. P. caud : long. 35 mill. Ped. max. : fem., long. 10 mill.; tibia, long. 11 mill.; manus : long. 9,4 mill.; lat. 9,8 mill.; dig. mob. : long. 13 mill. — ♂ ♀. Cephalothorax vix longior quam latior, nitidus, sublævis, utrinque sat subtiliter et parum dense granosus, sulco medio ante tuber angusto sed profundo, prope marginem anticum bifido et spatium triquetrum ac depressum limitante, pone tuber (margine postico tantum excepto) evanescente, impressionibus lateralibus mediocribus medium haud attingentibus. Tuber oculorum mediorum parvum, humile, læve, profunde sulcatum, spatium inter oculos diametro oculi haud latius. Oculi laterales i et ii sat magni æqui et approximati, ultimum reliquis saltem  $\frac{1}{3}$  minor et multo remotior. Segmenta abdominalia nitida, subtilissime rugosa, segmentum iv utrinque, prope angulum posticum, parce granosum. Pars caudiformis mediocris, postice attenuata, segmento i paulo latiore quam longiore, reliquis segmentis sensim longioribus, segm. iv circiter  $\frac{1}{3}$  segm. v plus duplo longioribus quam latioribus. Segmenta i-iv carinis dorsalibus sat validis postice elevatis, obtuse et parum regulariter dentatis sed dente ultimo reliquis majore, carinis lateralibus obtusissime crenulatis, carinis ventralibus in segmentis i-iii lævibus (medianis in segmento 1<sup>o</sup> obso-



letis), in segmento iv obtuse crenulatis. Segmentum v supra ad angulos minute et inordinate granosum, subtus parcius et grossius granulosum et carinis trinis valde et subacute dentatis notatum, dente ultimo carinarum marginalium, prope vesicam, reliquis majoribus. Vesica longa et angusta, longe attenuata, lævis et parce pilosa. Pedes læves sed femoribus inferne carina obtuse crenata munitis. Pedum-maxillarium femur supra grosse et parum dense granulosum, antice granulis majoribus paucis uniseriatis et carinis anterioribus et dorsali grosse dense et obtuse granulosus munitum, subtus et postice læve; tibia sublævis, intus subtiliter, extus grosse sed humillime granosa, carina dorsali sublævi, interiore (inferiore et basali) granosa, subtus vitida; manus latis-sima, intus amplissime lobata et latior quam longior, supra fere plana, humillime reticulatim tuberculata, subtus ad maximam partem lævis intus, præsertim prope digitos, subtiliter granulosa, carinis validis lævibus; digitus mobilis manu multo longior. — Truncus et pars caudiformis obscure fusco-virescentes, cephalothorace antice et in lateribus, segmentis abdominalibus ad marginem posticum, manu supra late dilutioribus et rufescentibus. Segmenta ventralia subtus fulva. Pedes-maxillares subtus rufescentes. Vesica fulvo-olivacea interdum fusca. Pedes luridi, tibiis sæpe utrinque infuscatis.

Le genre *Petrovicus* a été proposé récemment par le D<sup>r</sup> Karsch pour l'*Heterometrus carinatus* Peters (Monatsber. kgl. Akad. Wissensch., etc., Berlin, 1861, p. 515; 1862, p. 27), de Tette (Zambèse). Ses caractères sont intermédiaires à ceux des *Heterometrus* (sensu stricto, type *maurus*) et des *Opisthophthalmus*.

Genus MOSSAMEDES, nov. gen. (1).

Cephalothorax circiter æque longus ac latus, incisura frontali parva subtriquetra, lobis frontalibus rotundatis, sulco medio profundo sed angusto, integro, antice haud diviso. Oculi dorsales longe pone medium cephalothoracis siti sed non duplo longius a margine antico quam a postico remoti. Oculi laterales trini, posticus reliquis minor. Abdominis pars caudiformis parum robusta, trunco fere æquilonga, segmentis supra granuloso-carinatis, subtus in segmentis primis carinis lævibus, medianis obsoletis vel nullis. Vesica longe ovata, inferne fere inordinate seriatim granulosa. Sternum fere æque longum ac latum, fere parallelum profunde sulcatum. Pectines longi et graciles, 18-20 dentati, lamina basilari (seriei inferioris) longa haud dentata. Chelæ, pedes-maxillares pedesque ut in *Opisthophthalmo*.

Genre intermédiaire aux *Opisthophthalmus* et aux *Heterometrus*; il se

(1) om géographique.



distingue surtout des premiers par le front émarginé, les yeux médians moins reculés, la vésicule pourvue de série granuleuses, etc.

Il doit se rapprocher beaucoup du genre *Miæphonus* Th., qui nous est inconnu; mais les lobes frontaux sont parfaitement arrondis et les yeux médians bien visiblement situés dans la seconde moitié du céphalothorax.

Le genre *Mossamedes* se distingue en outre de tous les autres représentants de la famille par la structure des peignes : la lamelle basilaire étant très longue et mutique, la série de dents ne commence que vers le premier tiers du peigne (1).

18. MOSSAMEDES OPINATUS, sp. nov. — ♀. Truncus : long. 54 mill. Cephaloth. : long. 18 mill.; lat. 18 mill. P. caud. : long. 47,5 mill. Ped.-max. : fem., long. 11,5 mill.; tibia, long. 12 mill.; manus, long. 11,4 mill.; lat. 15 mill.; dig. mob., long. 16,5 mill. — Cephalothorax æque longus ac latus, antice sensim attenuatus, ad marginem anticum incisura parva et subtriquetra sectus, lobis frontalibus rotundis, sulco longitudinali integro, ante oculos angusto sed profundo, prope marginem posticum transversim dilatato et J-formante, impressionibus lateralibus posterioribus sat profundis, oblique divaricatis et leviter arcuatis, superficie antice lævi et nitida, utrinque et postice parce et inæqualiter granulosa, margine antico leviter granuloso. Tuber oculorum mediorum parvum, humile, læve et profunde sulcatum. Oculus lateralis posticus reliquis saltem  $\frac{1}{3}$  minor et paulo remotior. Segmenta abdominalia I-IV supra lævia nitida et subtilissime punctata; segmentum VII, præsertim postice et in lateribus, obtuse et inordinate granulose. Segmenta cuncta subtus lævia nitida. Pars caudiformis parum robusta, postice leviter attenuata, segmento I circiter æque longo ac lato, reliquis segmentis sensim longioribus, segm. IV duplo segm. V triplo longioribus quam latioribus. Segmenta I-IV carinis dorsalibus sat validis regulariter et sat minute granulosis, carinis ventralibus in segmentis I-III lævibus, medianis in segmentis I et II obsoletis vel nullis, in segmento IV leviter granulosis. Segmentum V supra ad angulos inordinate granulose subtus parce et grossius granulose et carinis trinis valde granulosis notatum. Vesica longe ovata, supra plana et nitida, subtus sulcata et granulis parum regulariter seriatis munita. Pedes omnino læves. Pedum-maxil-

(1) Chez plusieurs *Opisthophthalmus* (*colesbergensis*, etc.), principalement chez les femelles, les dents du peigne n'atteignent pas tout à fait sa base interne, comme chez les *Heterometrus* et les *Scorpio* (*Paudinus* Th.).

Le Dr Thorell n'a pas décrit la structure du peigne dans le genre *Miæphonus*, il se contente de dire : « *Pectines longi et angusti, dentibus 18* ».



larium femur antice parcissime et obtuse granulose, subtus læve, obtuse granuloso-carinatum; tibia extus grosse granulosa, subtus lævis, carina superiore obtuse et crebre granulosa notata; manus latissima, intus amplissime rotunda et saltem  $\frac{1}{3}$  latior quam ad marginem exteriorem longior, supra lævis obsolete tuberculato-striata, extus granulosa et obtuse carinata, subtus sublævis, granulis parvis inordinatim seriatis notata, digitus mobilis manu multo longior. Pectines dentibus in ♂ 26-28, in ♀ 16-18. — Corpus supra obscure fusco-virescens, subtus dilutius et rufescens, pedes-maxillares fusci et nigro-carinati, manu supra rufescente, vesica fulva, pedes obscure fulvi, articulis ultimis dilutioribus et luridis.

49. ISCHNURUS TITYRUS, sp. nov. — ♂. Truncus : long. 37 mill. — Cephaloth. : long. 10,2 mill., lat. 10,5 mill. — P. caud. : long. 23,6 mill. — Pedes maxillares : fem., long. 10,9 mill.; tibia, long. 10,7 mill.; manus, long. 14,8 mill., lat. 6,3 mill.; dig. mob., long. 9,6 mill. — Cephalothorax planissimus, in ♂ longitudine segmenta caudalia 1<sup>m</sup> 2<sup>m</sup> et  $\frac{1}{2}$  3<sup>m</sup>, in ♀ longitudine segmenta 1<sup>m</sup> 2<sup>m</sup> et  $\frac{2}{3}$  3<sup>m</sup>, æquans, subtiliter coriaceo-rugosus, nec carinatus nec costatus, ad marginem anticum subrectus (levissime emarginatus), sulco medio ante oculos medios angusto sed profundo, prope marginem anticum bifido et V acutum formante. Tuber oculorum mediorum humile, læve, profunde sulcatum, fere in medio cephalothoracis situm. Oculi laterales magni æqui, subcontigui in linea recta. Segmenta abdominalia sublævia, vix distincte coriacea, antice sulco transverso arcuato et semi-circulari, in medio leviter emarginato, impressa. Segmenta ventralia omnino lævia et nitida. Pars caudalis angusta et debilis, cephalothoracis longitudine vix plus duplo longior; segmento 1<sup>o</sup> vix longiore quam latiore, leviter ovato, supra leviter convexo, nec sulcato nec carinato, in lateribus prope basin carina humili lævi et abbreviata notato, inferne subplano et mutico; segmento 2<sup>o</sup> 1<sup>o</sup> multo longiore, valde compresso, supra lævi, mutico et obsolete sulcato, inferne tuberculis grossis et obtusis inordinatim seriatis munito; segmento 3<sup>o</sup> 2<sup>o</sup> brevior, compresso, supra lævi, sed postice sat valde elevato et obtuse bituberculato, inferne mutico et obsolete sulcato; segmento 4<sup>o</sup> præcedente longiore, compresso, haud elevato, supra carinis duabus minute et parum regulariter granosis munito, inferne ut in segmento præcedente; segmento 5<sup>o</sup> 4<sup>o</sup> non multo longiore, paulo angustiore, supra omnino lævi, inferne tuberculis grossis fere ut segmento 2<sup>o</sup> sed acutioribus et parum regulariter triseriatis instructo; vesica anguste ovata, omnino lævi, unco plus duplo brevior. Pedes-maxillares, præsertim extus, longe et tenuiter pilosi, omnino plani, femore supra, inter carinas,



levissime depresso; femore subparallelo, plus duplo longiore quam latiore, carina posteriore minuta carinis anterioribus duabus subparallelis grosse obtusissime et crebre granulosis, antice inter carinas tuberculis paucissimis (3-4) piliferis tantum munito; tibia femore vix brevior, leviter ovata, subtilissime coriaceo-rugosa, extus minute granulosa et leviter costata, intus carinis binis grosse granulosis, et tuberculo magno subbasilari obtuso munita; manu tibia multo longiore et saltem duplo longiore quam latiore, at subparallela (versus apicem vix angustiore) et supra et subtus subtilissime areolato-rugosa, extus minute granulosa, carinis acutis rectis exterioribus sat minute granulosis interiore lævi; digito mobili manu fere  $\frac{1}{3}$  brevior, intus prope basin tuberculo magno et obtuso munito, digito immobili intus prope basin profunde et obtuse emarginato. Pedes valde compressi, tibiis, præsertim posticis, dilatato-ovatis subtiliter rugosis, femoribus supra (præsertim antice) minute et inordinate granulosis, inferne carinis granulosis binis sat validis munitis, tibiis in parte apicali carinis inferioribus minoribus binis instructis. Pectines dentibus brevibus 9-10. — Corpus pallide fusco-rufescens, cephalothorace antice prope oculos obscuriore; pars caudalis obscure fusca, vesica dilutiore et olivacea; pedes-maxillares pallide fusco-rufescentes nigro-carinati; corpus subtus pedesque fulvo-olivacea.

Cette espèce diffère beaucoup des *I. melampus* C. Koch, *trichiurus* Gerv., *trogloodytes* Peters et *tæniurus* Thorell, par la partie caudale beaucoup plus courte (chez toutes ces espèces le céphalothorax est plus court que les deux premiers segments de la partie caudale) et par la disposition très remarquable des carènes inférieures qui ne sont fortement tuberculeuses en dessous que sur le 2<sup>e</sup> et le 5<sup>e</sup> segments.

Il diffère aussi de l'*I. pectinator* Th. par le doigt mobile plus court que la main et les dents des peignes beaucoup moins nombreuses (17-19 chez *I. pectinator*).

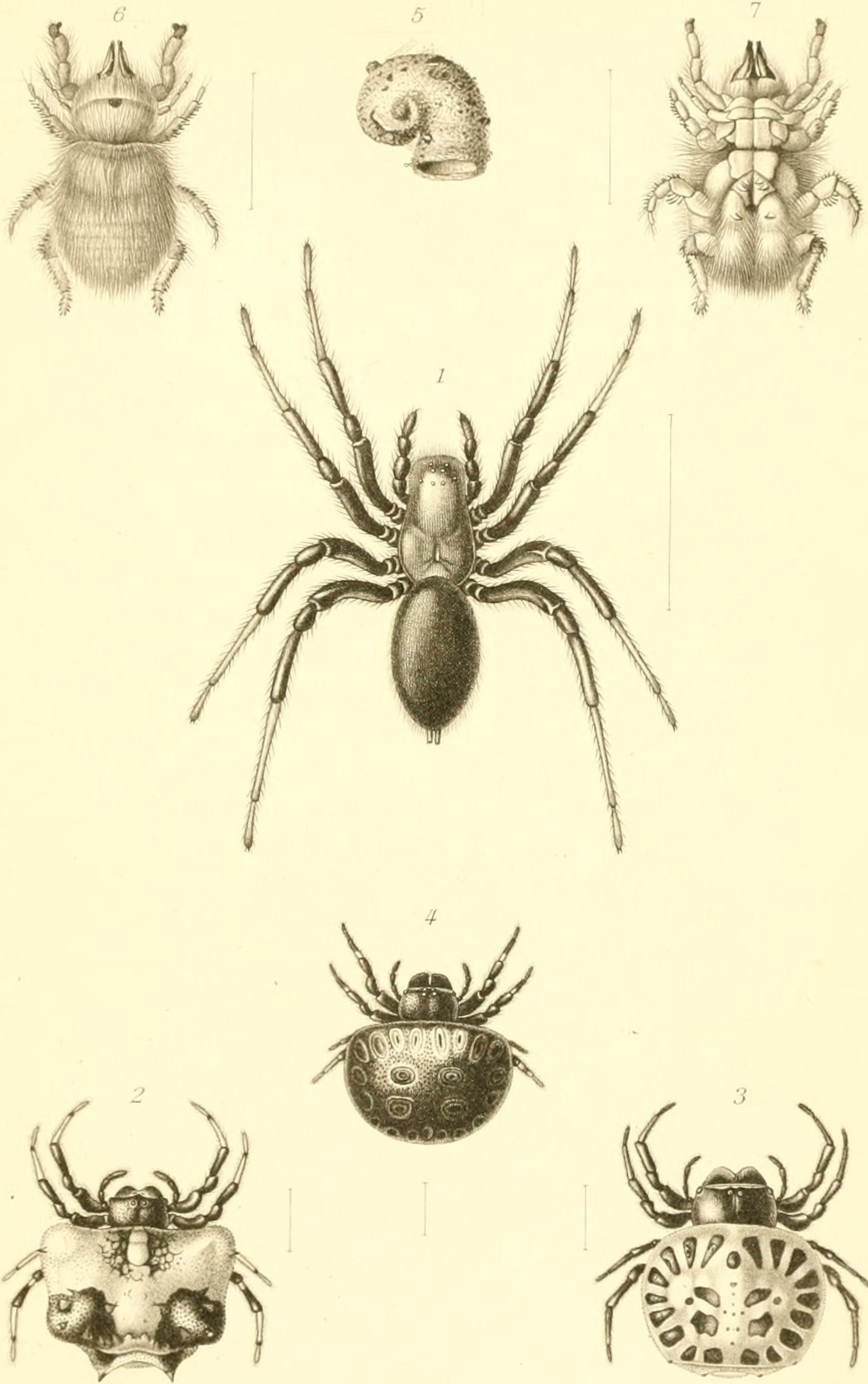
---

EXPLICATION DES FIGURES DE LA PLANCHE 6<sup>e</sup>.

- Fig. 1. *Cydrela rutilans* E. Sim., femelle grossie.  
 2. *Isoxia semiflava* E. Sim., femelle grossie.  
 3. *Isoxia galeata* E. Sim., femelle grossie.  
 4. *Isoxia penizoides* E. Sim., femelle grossie.  
 5. *Cyclosa tubicola* E. Sim., tube soyeux.  
 6. *Hexisopus fodiens* E. Sim., femelle en dessus.  
 7. — — — femelle en dessous.







J. Migneaux del.

Lebrun sc.

Arachnides d'Afrique